



# 8 端口 HDMI 影音切换器

用户说明书

**VS0801H**

## FCC 信息

本产品已经过测试，完全符合 B 级电子设备要求和 FCC 验证的第 15 部分规范。这些规范是为了在家用环境下使用本设备，而能避免有害干扰，并提供有效保护所规范的规定。本设备会产生并辐射电磁波，如果用户未能按照用户说明书的说明进行安装和使用，将可能对通讯造成有害干扰。但是，不保证在特定装置中不产生干扰。开关产品即可测定出是否有干扰，如果本产品确实对广播或电视接收造成有害干扰，我们鼓励用户尝试用下列一项或多项措施校正干扰：

- ◆ 重新调整接收天线的方向或将其重新定位；
- ◆ 增加设备与接收器之间的距离；
- ◆ 连接与接收器所连出线口不同的电路出线口；
- ◆ 请经销商或有经验的广播/电视技术人员给予帮助。

## RoHS

本产品符合 RoHS 标准。

## SJ/T 11364-2006

以下内容与中国市场销售相关：

部件名称	有毒有害物质或元素					
	铅	汞	镉	六价铬	多溴联苯	多溴二苯醚
电器部件	●	○	○	○	○	○
机构部件	○	○	○	○	○	○

○：表示该有毒有害物质在该部件所有均质材料中的含量均在 SJ/T 11363-2006 规定的限量要求之下。

●：表示符合欧盟的豁免条款，但该有毒有害物质至少在该部件的某一均质材料中的含量超出 SJ/T 11363-2006 的限量要求。

×：表示该有毒有害物质至少在该部件的某一均质材料中的含量超出 SJ/T 11363-2006 的限量要求。



# VS0801H 用户说明书

## 在线注册

全球	<a href="http://eservice.aten.com">http://eservice.aten.com</a>
----	---

## 电话支持

国际	886-2-8692-6959
中国	86-10-5255-0110
日本	81-3-5615-5811
韩国	82-2-467-6789
北美	1-888-999-ATEN ext 4988
英国	44-8-8448-158923

## 技术支持

- ◆ 对于在线技术支持-包括故障排除、文件及软件更新: [http:// eservice.aten.com](http://eservice.aten.com)

## 包装明细

VS0801H 8 端口 HDMI 影音切换器包装明细如下：

- ◆ 1 台 VS0801H 8 端口 HDMI 影音切换器
- ◆ 1 个红外线远程遥控器
- ◆ 1 个电源适配器
- ◆ 1 套机架安装配件
- ◆ 1 本使用说明\*

请确认以上物件是否完整，且在运送过程中，是否受到损害，如遇到任何问题，请联络您购买的商家。

请仔细阅读本说明书，并遵循安装与操作步骤，以免损坏切换器和/或其连接的设备。

---

\*自本说明书中文化完成后，VS0801H可能已增添新特性，您可到我们的网站下载最新版本的英文说明书。

---

© 版权所有2014正自动科技股份有限公司

说明书日期：2014-07-21

ATEN 和 ATEN 标识为宏正自动科技股份有限公司注册商标。版权所有。

所有其它品牌名称和商标皆已注册。

---

## 概述

随着越来越多的 HDMI 设备进入家庭影院市场,对于能随时切换不同 HDMI A/V 信号来源的需求变得日趋重要。VS0801H 8 端口 HDMI 影音切换器,提供简便且经济实惠的方式为您的家庭影院系统扩充 HDMI 功能。

VS0801H 支持用户轻松的在 8 组连接至 HDMI 显示设备的 HDMI A/V 信号来源之间切换(如 HD 摄录像机或卫星接收机顶盒、HD-DVD 播放器、高清蓝光播放器、家庭影院 PC、独立串流媒体播放器、游戏机等)。用户可以通过 VS0801H 的专属遥控器与方便的前面板按键,快速且轻松的在 HDMI 信号来源间进行切换,同时,其前面板 LED 指示灯会显示信号来源设备的状态。VS0801H 还具备全新电源开启侦测功能,若其中一台电脑电源关闭,VS0801H 会自动切换至下一台电源开启的电脑。

此外,对于完整的系统与设备整合,通过 VS0801H 内建的双向 RS-232 串口远程连接端口,用户可以采用高阶控制器、PC、及/或家庭自动化/家庭影院软件控制 VS0801H 切换器。

## 特性

- ◆ 多达 8 组 HDMI 影音信号来源连接至一台 HDMI 显示设备
- ◆ 通过前面板按键或红外线遥控器，快速且简单的在 HDMI 影音信号来源间进行切换
- ◆ 内建双向 RS-232 串口连接端口，可用于高阶系统控制\*
- ◆ 支持 Dolby True HD 与 DTS HD Master Audio
- ◆ 高达 60Hz 更新率
- ◆ 长距离信号传输- 最远达 20m (24 AWG) 与 15m (28 AWG)
- ◆ 高视频分辨率- HDTV 分辨率 480p、720p、1080i 与 1080p (1920x1080) ; VGA、SVGA、SXGA、UXGA 与 WUXGA (1920x1200)
- ◆ HDMI (3D、深色)
- ◆ 即插即用- 无需安装任何软件
- ◆ 兼容于 DDC 规格
- ◆ 符合 HDMI 规格与 HDCP 1.1 标准
- ◆ 消费控制 (CEC) 可让已连接的 HDMI 设备相互会话并响应遥控信号
- ◆ 支持 1080p 显示时，信号传输速率高达 2.25Gbits
- ◆ 全金属壳设计
- ◆ 电源开启侦测- 若其中一台 HDMI 来源端设备关闭，VS0801H 会自动切换至下一台电源开启的设备
- ◆ 轻松实惠的为您的家庭剧院系统增加 8 组 HDMI 输入

**注意：**VS0801H AP 与 GUI 操作手册可从 ATEN 官方网站 ([www.aten.com.cn](http://www.aten.com.cn)) 下载。

---

## 系统需求

### 来源设备

- ◆ 配有 HDMI Type A 输出接口

---

**注意：**连接一台DVI来源设备时，需要使用一个DVI/HDMI适配器。

---

### 显示设备

- ◆ 一台配有 HDMI Type A 输出接口的显示设备或接收器

### 线缆

- ◆ 一根为所有待连接来源设备搭配的 HDMI 线缆
- ◆ 一根为显示设备设备搭配的 HDMI 线缆

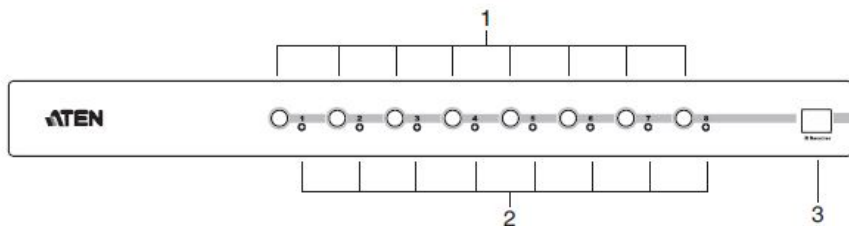
---

**注意：**1. 本产品包装并不附带HDMI线缆。由于线缆质量会影响影音输出的质量，我们强烈建议您购买合适长度的高质量线缆，请咨询您购买的商家以购买合适的线缆组。

2. 如要使用VS0801H的高端串口控制器功能，您需另行额外购买一根RS-232线缆。请见第11页，*安装RS-232控制器*。
-

## 产品部件

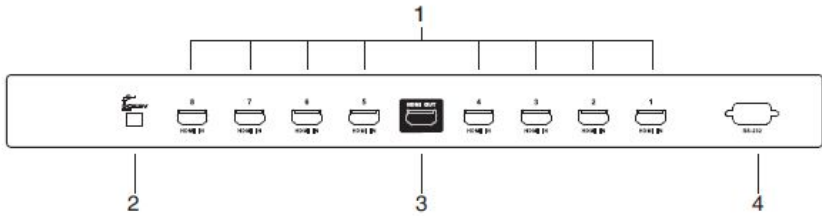
### VS0801H 前视图



编号	部件	功能描述
1	端口选择按钮	按下端口选择按钮，将相应输出端口的HDMI影音源发送至输出端口进行播放。
2	端口LED灯	各端口选择按钮旁有已选定端口LED灯。绿灯亮表明相应端口已被选定。
3	IR接收器	此处用于接收IR远程遥控器信号。

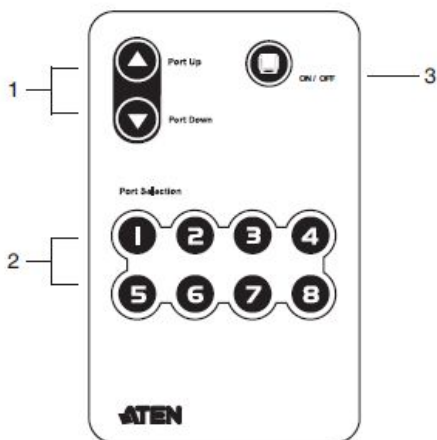


## VS0801H 后视图



编号	部件	功能描述
1	HDMI输入端口	将HDMI来源设备的线缆插于该处8个端口中的任一端口。
2	电源插座	将电源适配器线缆插于此处。
3	HDMI输出端口	将HDMI显示设备的线缆插于此处。
4	RS-232串口接口	远程串口用于输入源选定和高端系统控制。

## IR 远程遥控器



序号	部件	功能描述
1	端口向上/端口向下按钮	按下向上按钮在来源设备间向后循环选择（1 至 2；2 至 3；……8 至 1）。 按下向下按钮在来源设备间向前循环选择（8 至 7；7 至 6；……1 至 8）
2	端口选择按钮	按下此按钮直接将相应端口所连来源设备切换为当前设备。
3	开启/关闭按钮	按下此按钮开启/禁用 HDMI 输出功能。

---

## 安装



1. 安装前请确保关闭所有要连接的设备的电源。
2. 安装前请确保所有设备均已妥善接地。

安装 VS0801H 装置只需插入相应线缆即可。

如要安装本切换器，请参看第 12 页安装图，然后按如下三步骤操作：

1. 将 HDMI 线缆的一端插入视频显示设备的 HDMI 输入端口，将另一端插入 VS0801H 后面板的 HDMI 输出端口。
2. 使用 HDMI 线缆连接来源设备的 HDMI 输出端口和 VS0801H 的 HDMI 输入端口。切换器后面板上有 8 个 HDMI 输入端口。
3. 将随包所附的电源适配器的一端插入相应 AC 电源；将另一端插入 VS0801H 的电源插座。

VS0801H 8 端口 HDMI 影音切换器的基本安装到此完成。您现在可以开启显示器和来源设备的电源。

### RS-232 控制器安装

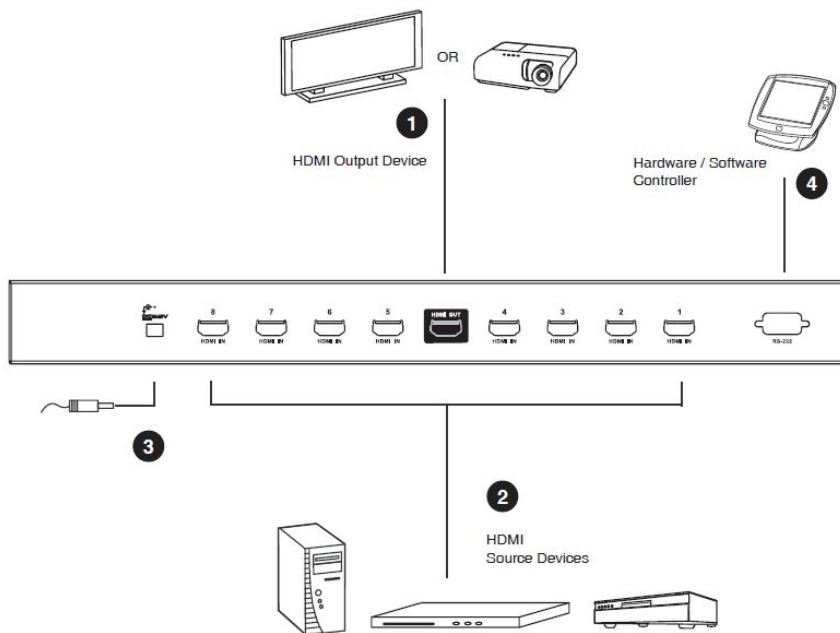
可使用如调制解调器线缆等串行线缆为 VS0108H 的 RS-232 串口连接一高端控制器（如 PC）。VS0801H 的终端连接应使用 9-pin 公头连接头。将此连接头插入设备后面板的串口。请参考第 12 页安装图上的第 4 部操作。

---

**注意：**如要配置串口控制器，请参考第 14 页。

---

# 安装图



---

## 来源设备选择

VS0801H 8 端口 HDMI 影音切换器提供三种简单便捷的来源设备选择方式- 使用前面板按钮、远程遥控器或 RS-232 串口。

---

**注意：**当VS0801H电源开启后，将自动切换至端口1。

---

## 手动选择

如要选定来源设备，请按下与所连端口相应的按钮。

---

**注意：**SELECTED LED绿灯亮表明该端口当前已被选定。

---

## 远程遥控器选择

如要使用远程遥控器选定来源设备，请按下与所连端口相应的数字按钮。

或者您也可以按下遥控器上的 **Port Up**（端口向上）和 **Port Down**（端口向下）按钮从来源设备间循环选择。

- ◆ 按下 **Port Up**（端口向上）按钮按升序选定下一端口（前视图面板上从左到右）。
- ◆ 按下 **Port Down**（端口向下）按钮按降序选定下一端口（前视图面板上从右到左）。

---

**注意：**1. 远程遥控器的最大遥控范围为10m（30ft）。

2. 将遥控器对准VS0801H前面板上的IR接收器。为获得最佳表现，请确保远程遥控器和IR接收器间无任何阻挡物。
-

## RS-232 串行接口

VS0801H 内建双向 RS-232 串口，可让您通过一个高端控制器、PC、及/或家庭自动化/家庭影院软件包进行系统控制。

### 配置串行接口

控制器的串口可按如下进行配置：

波特率	19200
数据位	8
奇偶校验	无
停止位	1
流控制	无

### 切换连接端口指令

切换端口指令的公式如下：

1. 切换指令+输入端口编号+输出端口编号 [Enter]

例如，如要将输入端口 02 切换至输出端口 01，输入如下：

```
sw i02 o01 [Enter]
```

2. 切换指令+端口顺序 [Enter]

例如，如要切换至下一端口，输入如下：

```
Sw + [Enter]
```

---

输入/输出端口、端口编号和端口顺序的可用值和指令公式如下表所示：

指令	描述
SW	切换指令

输入/输出端口	描述
i	输入端口
o	输出端口

端口编号	描述
xx	01-08 端口（默认值为 01）
yy	01（默认值为 01）

端口顺序	描述
+	下一端口
-	上一端口

---

**注意：**1. 各指令字符串间用空格隔开。

2. **输入/输出**端口指令字符串可跳过不输入，默认值为当前所使用端口。例如，如要将输入端口01切换至默认输出端口01，仅需输入：**sw i01**。
3. 输入端口及输出端口指令字符串可互换。例如**sw i02 o01**也可输入为**sw o01 i02**

---

## 电源开启检测指令

Power On Detection（电源开启检测）功能默认开启。

电源开启检测指令公式如下：

电源开启检测+ Control [Enter]

例如，如要关闭电源开启检测性能，输入如下：

```
pod off [Enter]
```

可用**控制字符串**值如下表所示：

指令	描述
pod	电源开启检测指令

控制	描述
on	开启
off	关闭（默认）

---

**注意：**各指令字符串间用空格隔开。

---

## 验证信息

输入指令后，在指令行后弹出如下验证信息：

- ◆ Command OK（指令正确） - 表明该指令正确并切换成功。
- ◆ Command incorrect（指令不正确） - 表明该指令为错误公式并/或错误值。

## 电源关闭及重启

如要关闭 VS0801H，再次开启电源前请执行如下操作：

1. 关闭所连设备电源。
2. 从 VS0801H 拔出电源适配器线缆。
3. 10 秒后再将电源适配器线缆插回。
4. 在开启 VS0801H 电源后，再开启所连设备电源。

---

**注意：**当VS0801H电源开启后，将自动选定电源开启的来源设备所连第一个端口。

---



---

## RS-232 控制工具操作

### 概述

VS0801H内建双向RS-232串口，可让您对一高端控制器、PC、及/或家庭自动化/家庭影院软件包进行系统控制。RS-232控制工具为一款应用程序，可从电脑端通过串口连接将操作指令发送至VS0801H。您也可在运行Microsoft Windows操作系统的电脑上使用ATEN图形用户界面（GUI）管理VS0801H的RS-232串行操作。如要使用RS-232控制工具，您需在电脑上安装2个独立程序——.NET Framework 2.0和RS-232控制工具。而关于RS-232控制工具的安装及操作步骤请见下文详述。

### 安装前准备工作

#### 安装.NET Framework 2.0

如要在您的电脑上安装.NET Framework 2.0，请按如下操作：

1. 从 ATEN 官网或微软在线下载中心下载可执行文件后，运行该文件。
2. 按照屏幕上的指令操作。安装程序将自动检测操作系统，然后安装于正确驱动器上。

#### 安装 RS-232 控制器

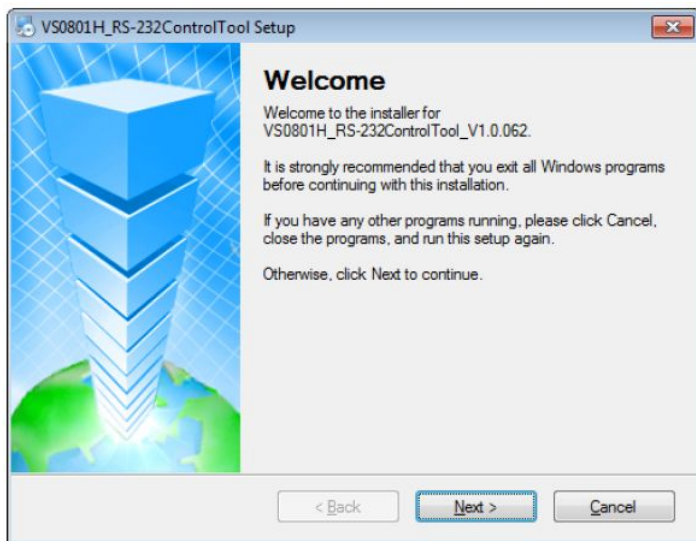
如要在您的电脑上安装 RS-232 控制器，请按如下操作：

1. 从网上下载或 VS0801H 的资源画面下载 RS-232 控制器：

[www.aten.com](http://www.aten.com)

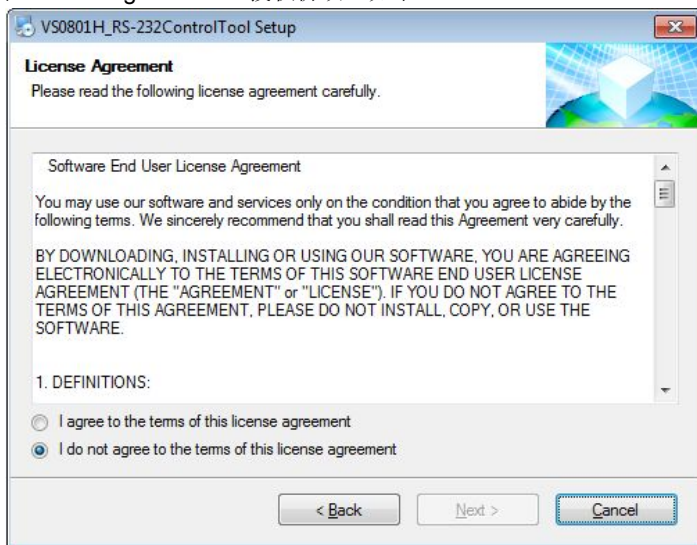
2. 将文件保存于一便捷位置。

3. 双击运行安装文件。弹出如下 **Welcome** 画面：



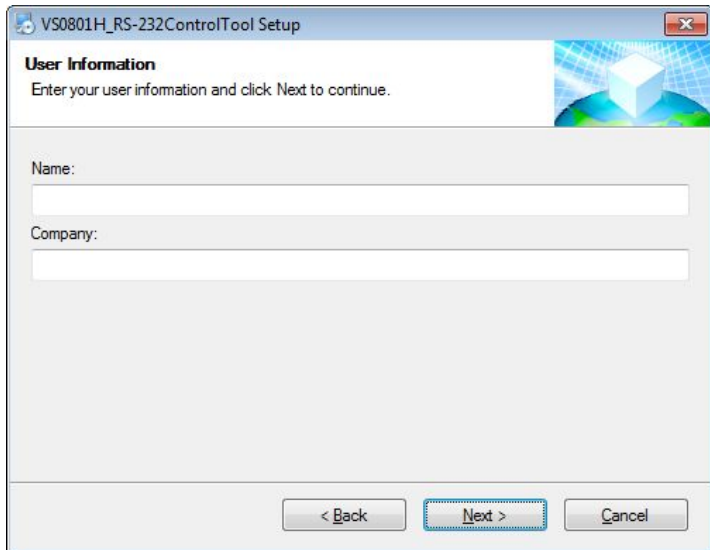
点击 **Next**（下一步）。

4. 弹出 **License Agreement**（授权协议）如下：



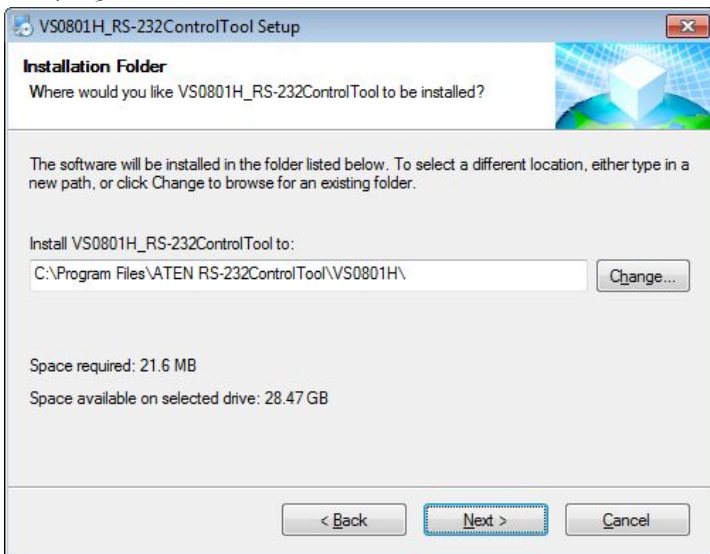
如同意 **License Agreement**（授权协议），点选 *I agree with the terms of this license agreement*（同意本条款），然后点击 **Next**（下一步）。

5. 弹出如下 **User Information**（用户信息）画面：

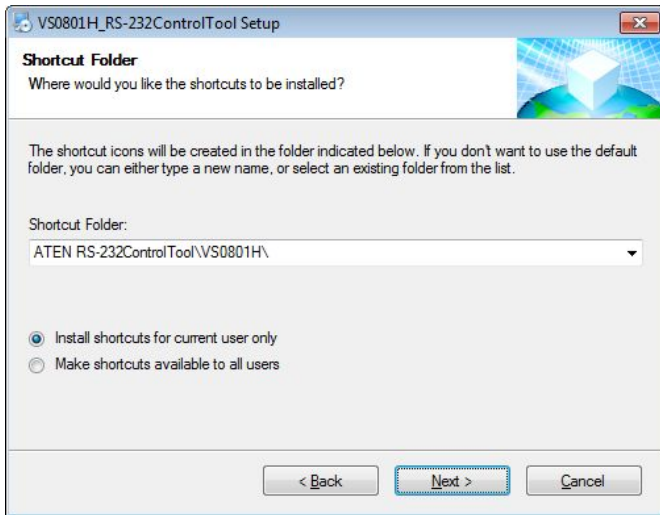


填写您的 **Name**（姓名）和 **Company**（公司）信息，然后点击 **Next**（下一步）。

6. 弹出 **Installation Folder**（安装路径）画面，可点击 **Change**（变更存储路径）选择想要将程序安装于哪个文件夹内，或使用所提供的默认安装位置，然后点击 **Next**（下一步）。

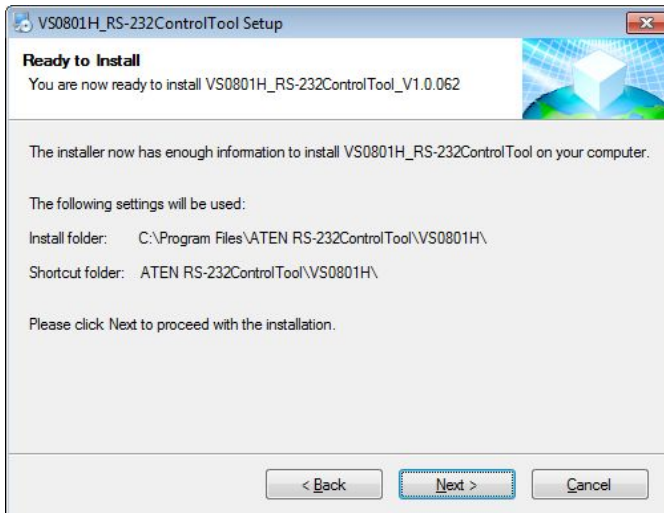


7. 在 **Shortcut Folder**（快捷方式文件夹）画面键入或使用下单选单输入要将快捷方式安装于哪个文件夹：

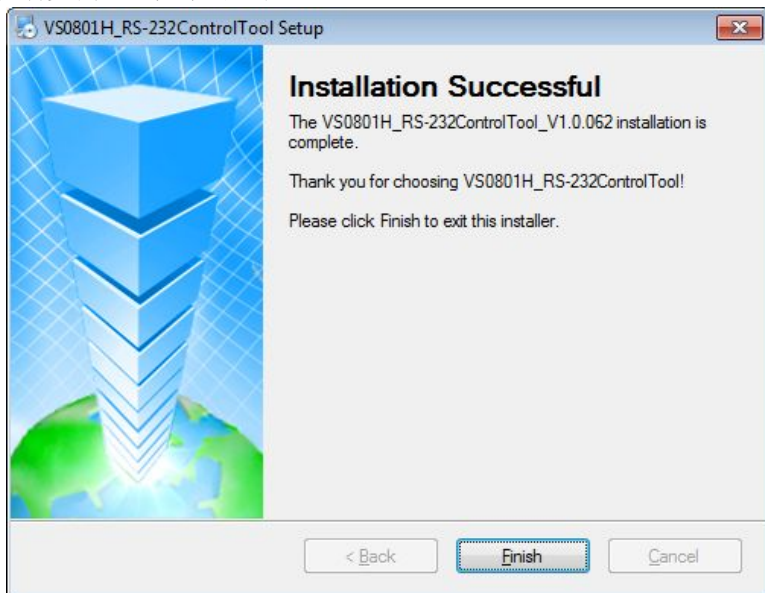


然后选定 *Install shortcuts for current user only*（所安装快捷方式仅供当前用户使用），或 *Make shortcuts available to all users*（所有用户都可使用该快捷方式），然后点击 **Next**（下一步）。

8. 在 **Ready to Install**（准备安装）画面确认设定，如有信息需变更点击 **Back**（返回上一步），或点击 **Next**（下一步）开始安装：



9. 成功安装后，弹出如下画面：



点击 **Finish**（完成）。您可开始使用 RS-232 控制工具。

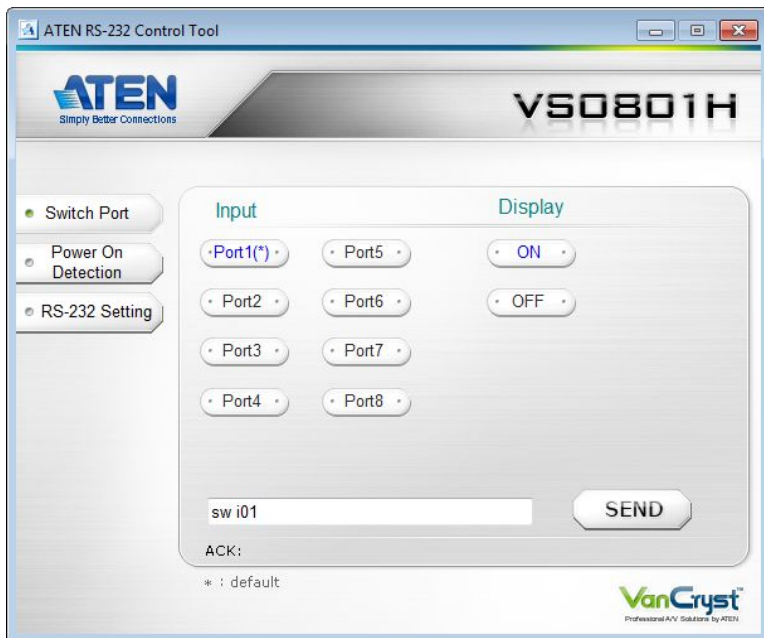
## GUI（图形用户界面）主页面

RS-232 控制工具为一款便捷直观的应用程序，用于向 VS0901H 发送 RS-232 指令。关于各 RS-232 指令的详细信息，请见 VS0901H 用户说明书。如要激活 GUI，只需点击 RS-232 控制工具快捷方式即可。所弹出界面默认为 Switch Port（切换端口）页面，如下图所示：



GUI 各部分的描述请见后文。

## Switch Port（切换连接端口）



Switch Port（切换端口）页面可用于连接来源设备和显示器端口，以及开启或关闭显示器电源。在此页面可执行操作如下：

- ◆ 点击 **Input**（输入）端口按钮（选项为 Port1-8）。
- ◆ 开启或关闭 **Display**（显示器）。
- ◆ 在文本框内手动输入指令。
- ◆ 点击 **Send** 发送指令。

## 切换连接端口指令

也可在文本框内键入相应指令，然后点击 **Send**（发送），执行上述操作。

切换连接端口的可用指令公式如下：

1. 切换指令+输入指令+端口编号+ [Enter]

例如，如要切换至输入端口 02，键入如下指令：

```
sw i02 [Enter]
```

2. 切换指令+Control+ [Enter]

例如，如要切换至下一输入端口，键入如下指令：

```
sw + [Enter]
```

3. 切换指令+Control+ [Enter]

例如，如要关闭显示器端口，键入如下指令：

```
sw off [Enter]
```

## 可用指令值

切换指令的可用值如下表所示：

指令	描述
SW	切换指令

输入指令	描述
i	输入指令

输入端口编号	描述
xx	01-08 端口（默认为 01）

Control	描述
on	开启
off	关闭
+	下一端口
-	上一端口



输入	描述
[Enter]	输入并发出指令

切换连接端口指令表:

指令	In	N1	Control	Enter	描述
SW	i	xx		Enter 键	切换至指定输入端口 xx (xx: 01~08)
SW			on	Enter 键	开启输出端口
SW			off	Enter 键	关闭输出端口
SW			+	Enter 键	切换至下一端口
SW			-	Enter 键	切换至上一端口

确认信息:

发送指令后会收到确认信息:

确认信息	描述
Command OK	指令正确并成功执行
Command Incorrect	无效指令或参数

- 注意:**
1. 各指令字符串间用空格隔开。
  2. 端口编号指令字符串可跳过不输入, 将使用默认值。

## Power on Detection（电源开启检测）



Power on Detection（电源开启检测）页面可用于启用或禁用电源开启检测功能。当关闭当前端口设备电源时，电源开启检测可支持自动切换至下一电源开启的设备端口。默认电源开启检测功能为关闭状态。

在此页面可执行操作如下：

- ◆ 选定 **On** 启用电源开启检测功能。
- ◆ 选定 **Off** 禁用电源开启检测功能（默认）。
- ◆ 在文本框内手动输入指令。
- ◆ 点击 **Send** 发送指令。

## 电源开启检测指令:

也可在文本框内键入相应指令，然后点击 **Send**（发送），执行上述操作。

电源开启检测的可用指令公式如下:

### 1. 指令+Control+ [Enter]

例如，如要关闭电源开启检测功能，键入如下指令:

```
pod off [Enter]
```

### 2. 指令+Control+ [Enter]

例如，如要开启电源开启检测功能，键入如下指令:

```
pod on [Enter]
```

## 可用指令值

可用电源开启检测值如下表所示:

指令	描述
pod	电源开启检测指令

控制	描述
on	开启
off	关闭（默认）

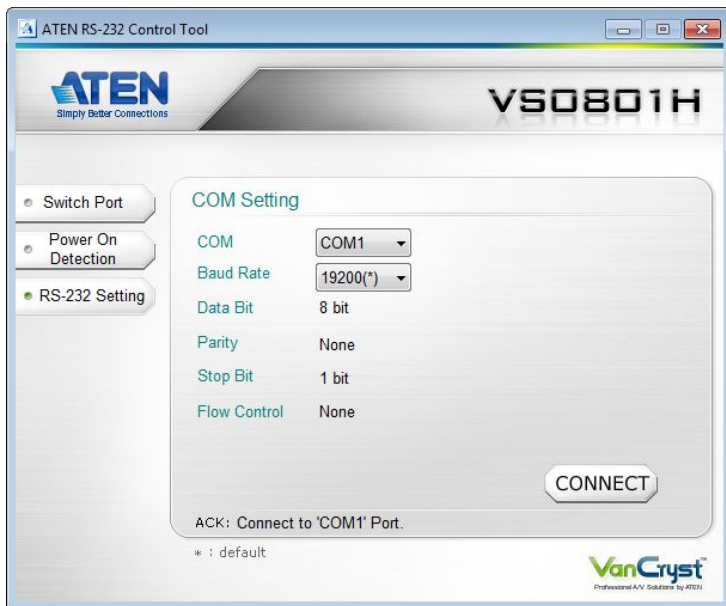
  

输入	描述
[Enter]	输入并发出指令

## 电源开启检测指令表:

指令	控制	输入	描述
pod	on	Enter 键	开启电源开启检测功能
pod	off	Enter 键	关闭电源开启检测功能

## RS-232 Setting (RS-232 设置)



在 RS-232 Setting (RS-232 设置) 页面，串口应按如下进行配置：

波特率	19200
数据位	8
奇偶校验	无
停止位	1
流控制	无

此页面可让您设定 COM 串口和波特率。请按如下操作：

- ◆ 从下拉选单选定 **COM** 端口或 **Baud Rate**，然后点击 **CONNECT** (连接)。

如端口连接成功建立，Acknowledge (确认) 信息内容为：Open port 'COM1' successfully (成功开启端口“COM1”)。

## 产品规格

功能			VS0801H
显示器连接数			1
连接端口	设备	HDMI输入	8 x HDMI A型母头(黑)
	显示器	HDMI输出	1 x HDMI A型母头(黑)
	RS-232 连接端口		1 x DB-9 母头(黑)
	电源		1 x DC插座
LED指示灯	已选择		8(绿)
视频分辨率			HDTV分辨率480p、720p、1080i、1080p (1920x1080); WUXGA(1920x1200)
耗电量			DC 5.3V, 3.71W
作业环境	操作温度		0-50℃
	储存温度		-20-60℃
	湿度		0-80%RH, 无凝结
机体属性	外壳		金属
	重量		1.75kg
	尺寸(长×宽×高)		43.70 x 15.97 x 4.40cm

## 保固条件

在任何情况下，宏正所担负的责任都将不超过本产品的支付价格，且宏正不对使用本产品及其软体与文件所产生的直接、间接、特别、偶然发生或随之发生的损害负责。

宏正不会保证、明示、暗示或法定声明本文件的内容与用途，及特别否认其对于特殊用途的品质、性能、适售性或适用性。

本公司同时保留修改或更新本设备、软件或文件的权利，且无义务通知任何个人或个体所修改或更新的内容。如要了解更进一步的延伸保固条件，请联络本公司的经销商。