

USB 2.0 DVI KVMP 多电脑切换器 CS1782A/CS1784A 用户手册



www.aten.com.cn

FCC 信息

本产品已经过测试，完全符合 B 级电子设备要求和 FCC 认证的第 15 部分规范。这些规范是为了在商业环境下使用该设备，而能避免有害干扰，并提供有效保护所规范的规定。该设备会产生并辐射电磁波，如果用户未能按照该用户手册的说明以进行安装和使用，将可能对通讯造成有害干扰，。但是并不能保证只要采取某种特定的安装方式就会避免电磁干扰。如果确实对无线电或电视信号接收产生了有害干扰，可以通过开关此设备来判断，建议用户尝试以下方法解决：

- ◆ 重新调整或放置信号接收天线
- ◆ 使该设备远离信号接收设备
- ◆ 该设备与电器设备勿使用同一个电源插座
- ◆ 可向经销商或无线电/电视机技术人员寻求帮助

RoHS

该产品符合 RoHS 规范。

SJ/T 11364-2006

以下相关信息与中国市场销售相关。

部件名称	有毒有害物质或元素					
	铅	汞	镉	六价铬	多溴联苯	多溴二苯醚
电器部件	●	○	○	○	○	○
机构部件	○	○	○	○	○	○

- ：表示该有毒有害物质在该部件所有均质材料中的含量均在 SJ/T 11363-2006 规定的限量要求之下。
- ：表示符合欧盟的豁免条款，但该有毒有害物质至少在该部件的某一均质材料中的含量超出 SJ/T 11363-2006 的限量要求。
- ×：表示该有毒有害物质至少在该部件的某一均质材料中的含量超出 SJ/T 11363-2006 的限量要求。



用户信息

在线注册

请在本公司的网上在线支持中心注册本产品。

全球	http://support.aten.com
北美	http://www.aten-usa.com/product_registration

电话支持

如需电话帮助，请拨打如下电话号码：

全球	886-2-8692-6959
中国	86-10-5255-0110
日本	81-3-5615-5811
韩国	82-2-467-6789
北美	1-888-999-ATEN
英国	44-8-4481-58923

用户注意事项

制造商有修改与变更手册所包含的信息、文件和规格表的权利，且不需事前通知。制造商不会保证、明示、暗示或法定声明其内容或特别否认其对于特殊用途的可销售性和适用性。本手册所描述的任何被销售与授权的制造商软件亦同。如果在购买后发现软件程序有瑕疵，购买者（及非制造商、其经销商或其购买商家）将需承担所有因软件瑕疵所造成的必要服务费用、维修责任及任何偶然事件或间接损害。

制造商并不担负任何未经授权调整本设备所造成的收音机及/或电视干扰的责任，用户必须自行修正干扰。

操作前如未正确选择操作电压的设定，制造商将不担负因此所导致任何损害的责任。**使用前请务必确认电压设置为正确的。**

包裝明細

CS1782A/CS1784A 产品包装说明如下：

- ◆ 1 USB 2.0 CS-1782 KVM 切换器
- ◆ 2 特制的 KVM 线缆 (CS1782A)
- ◆ 4 特制的 KVM 线缆 (CS1784A)
- ◆ 2 特制的 7.1 环绕音效线缆 (CS1782A)
- ◆ 1 电源适配器
- ◆ 1 用户手册 *

请确认以上物件是否完整，若有缺失或损坏，请与您的经销商联系。

请仔细阅读此用户手册，并严格按照指导说明进行安装和操作，以避免对该设备或其它与之相连接的设备造成任何损坏。

* 自本手册中文化完成后，新的产品功能将可能日后陆续增加。如需知道更新的产品特性请登陆我们的网站参考最新版英文手册。

© 版权所有 2012 宏正自动科技股份有限公司

用户手册编号:PAPE-0283-AT2G

出版日期: 2012-08-28

所有品牌名称和商标皆已注册，版权所有

目录

FCC 信息.....	ii
RoHS.....	ii
SJ/T 11364-2006.....	ii
用户信息.....	iii
在线注册.....	iii
电话支持.....	iii
用户注意事项.....	iii
包装明细.....	iv
关于本手册.....	vii
常规用语.....	ix
产品信息.....	ix
第一章.....	1
介绍.....	1
概述.....	1
功能特性.....	3
硬件需求.....	5
控制端.....	5
主机.....	5
线缆.....	5
操作系统.....	6
产品部件.....	7
CS1782A 前视图.....	7
CS1784A 前视图.....	7
CS1784A 后视图.....	9
CS1784A 后视图.....	9
第二章.....	11
硬件安装.....	11
安装前准备.....	11
安装图示.....	11
CS1782A7.1 环绕音效安装.....	14
第三章.....	15
基本操作.....	15
概述.....	15
手动切换:.....	15
鼠标端口切换.....	16
热插拔.....	16
电源关闭和重启.....	16
端口 ID 编码.....	17
备用手动端口选择设置.....	17
第四章.....	19
热键操作.....	19
端口切换.....	19

循环切换端口.....	19
直接切换至某端口：.....	20
自动扫描.....	21
热键设置模式.....	22
启动 HSM.....	22
备用 HSM 启动键.....	23
备用端口切换键.....	23
键盘操作平台.....	24
热键设置列表.....	24
USB 重置.....	25
键盘语言设置.....	25
热键喇叭控制.....	25
端口切换键.....	25
固件更新模式.....	26
显示模拟技术.....	26
备用手动端口选择设置.....	26
鼠标模拟控制.....	27
鼠标端口切换.....	27
键盘模拟控制.....	27
SPC 模式.....	27
HSM 总表.....	28
第五章.....	29
键盘模拟.....	29
Mac 键盘.....	29
Sun 键盘.....	30
第六章.....	31
固件更新工具.....	31
更新前准备.....	31
开始更新.....	33
更新成功.....	35
更新失败.....	35
附录.....	37
安全说明.....	37
技术支持.....	39
全球.....	39
北美.....	39
中国.....	39
产品规格.....	40
故障排除.....	42
热键默认设置.....	44
有限保证.....	44

关于本手册

此用户手册将帮助您充分使用此系统功能，包括产品设备的安装、设置和操作等程序。用户手册所提供信息内容大致如下：

第一章， 介绍

介绍 CS1782A/CS1784A 设备系统，包括其功能、特性和优势等，并针对其前面板和后面板部件外观进行介绍。

第二章， 硬件安装

说明如何安装本产品，提供必要的操作步骤示意图。

第三章， 基本操作

阐述 CS1782A/CS1784A 设备操作过程中涉及的相关基本概念。

第四章， 热键操作

提供完整的 CS1782A/CS1784A 的介绍及其操作使用流程。

第五章， 键盘模拟

列出从 PC 到 Mac 及从 PC 到 Sun 的键盘模拟操作。

第六章， 固件更新工具

阐述如何使用最新版本软件进行 CS1782A/CS1784A 固件更新。

附录

提供有关 CS1782A/CS1784A 的详细规格及其它技术信息。

常规用语

本用户手册使用如下常规用语：

- 符号 表示需要输入的文本信息.
- [] 表示需要输入的键。例如， [Enter] 表示按 “**Enter(回车)**” 键。而显示在同一方括号内，并且各键之间用加号连接，
- 如： [Ctrl+Alt] 表示需要同时输入。
1. 表示具体操作步骤数。
- ◆ 表示提供信息，与操作步骤无关。
- 表示选择诸如菜单或对话框的选项。例如： Start → Run 表示打开“开始”菜单，然后选择 “运行”
- ⚠ 表示极其重要的信息。

产品信息

如需更多关于宏正的产品信息资讯以更有效地使用，请登陆 ATEN 网站或者与联系 ATEN 宏正授权经销商。登陆 ATEN 网站参阅如下地址列表：

全球	http://www.aten.com
北美	http://www.aten-usa.com

第一章 介绍

概述

CS1782A/CS1784A USB 2.0 DVI KVM 切换器代表 KVM (键盘、鼠标、显示器)切换器的一个全新的革新方向。CS1782A/CS1784A 结合 2/4 个端口 KVM 切换器及 2 个端口 USB 2.0 集线器,同时提供一个数字显示器 (DVI) 接口。另外, CS1782A/CS1784A 支持 7.1 环绕音效,给您清新活跃的播放效果和同于影院般的数字音频享受。通过 dynasynctm 技术,从而有效的消除了开机显示的问题,并能够优化决议和电源开启侦测。如果一台电脑关机, CS1782A/CS1784A 则自动切换至下一台;进一步创新的鼠标端口切换功能——只需双击 USB 鼠标滚轮,即可切换端口;以及对游戏键盘的支持,使 CS1782A/CS1784A 成为了新标准的台式电脑切换器。

作为 KVM 切换器,允许用户通过一组具有 USB 键盘、USB 鼠标和显示器的控制端访问 2 和 4 台主机。作为一个 USB 集线器,允许各主机在“一次一台主机访问”的基础上对所有连接在集线器的周边设备进行访问。

CS1782A/CS1784A 的独立切换功能,允许在一台计算机上进行 KVM 当前操作,而 USB 周边设备在另外一台计算机上进行操作,这样避免了再购买独立的 USB 集线器或独立的周边共享器——比如打印服务器,调制解调分流器等。

CS1782A/CS1784A 进一步改进了 DVI 连接口的原始设计,通过一个快速,可靠的 USB 连接传输键盘和鼠标数据。DVI 既支持数字视频输出(纯平面显示器,数字投影仪,等离子显示屏,数字电视与机顶盒),又支持模拟视频输出(传统的显示器和电视机)。并新推出了支持电脑游戏键盘,无需切换至兼容键盘的功能,让用户充分享受和操控他们的游戏。

CS1782A/CS1784A 除了支持 7.1 环绕音效,仅一个麦克风就可以支持所有主机的音频输出,您可以只使用一套喇叭设备就可以收听每台主机的音频输出信号(一次收听一台主机)。用 USB 周边设备,可以对音频的当前操作主机进行独立的切换操作。

安装简单快捷，只须将线缆插入各对应端口即可。无须安装软件，也不存在是否兼容的问题。因为 CS1782A/CS1784A 直接接收键盘输入信息，所以可以与多个操作平台(PC (x86/x64), Macintosh PowerPC, Sun Microsystems Sparc) 共同使用。

三种便捷访问主机的方式：按设备前面板的端口选择切换按钮；从键盘输入热键组合；以及通过鼠标——只需双击鼠标滚轮即可改变端口。

安装CS1782A/CS1784A设备是节省时间和资金的最佳方式。通过1个串口来控制管理全部电脑，用户能够：节省每台电脑控制端元件购买的费用；节约空间；节省能源的消耗；以及消除线缆在电脑之间不断转移的情况，避免人力的浪费和工作方面的不便。

功能特性

- ◆ 2 端口 DVI KVM 切换器支持 USB 2.0 及 7.1 环绕音效 (CS1782A)
- ◆ 4 端口 DVI KVM 切换器支持 USB 2.0 及 7.1 环绕音效 (CS1784A)
- ◆ 一个 USB 控制端控制 2 台计算机和 2 个额外的 USB 设备
- ◆ 内置两端口 USB 2.0 集线器, 完全兼容 USB 2.0 规格
- ◆ 完全的低音回应保证高质 7.1 环绕音效 (CS1782A)
- ◆ 完全的低音回应保证高质 2.1 环绕音效 (CS1784A)
- ◆ 通过前面板按键、热键和鼠标操作进行电脑选择切换
- ◆ 支持多平台操作- Windows 2000/XP/Vista/7, Linux, Mac, 和 Sun*
- ◆ KVM, USB 周边设备及音频当前操作端口的独立切换
- ◆ 支持 DVI 数字和模拟显示器——完全与 DVI-I 规格兼容(用户的 DVI-I 线缆需支持模拟输出)。
- ◆ 超高视频质量:
 - ◆ 1920 x 1200 @ 60Hz (Single Link)
 - ◆ 2560 x 1600 @ 60Hz (Dual Link)
- ◆ 支持宽屏分辨率
- ◆ ATEN 独家视频动态同步显示技术 (Video DynaSync™) - 在切换连接端口时保持最佳视频显示分辨率, 能避免电脑开机时发生分辨率不兼容的状况
- ◆ 电源开启侦测——若使用中的电脑关机, CS1782A/CS1784A 会自动切换至次台电源开启的电脑
- ◆ 控制端鼠标端口仿真/bypass 功能 - 支持多数鼠标驱动程序与多功能鼠标
- ◆ 控制端键盘 bypass 功能 - 支持多数游戏/多媒体键盘
- ◆ 完全的键盘模拟功能避免主机出错无法启动
- ◆ 支持 Sun/Mac 键盘及其模拟功能

- ◆ 支持多种键盘语言 - 英文、日文、和法文
- ◆ 自动扫描模式可监控所有电脑
- ◆ 固件更新

注意: 1. PC 键盘组合可仿真 Mac/Sun 键盘

2. Mac/Sun 键盘仅能与 Mac/Sun 电脑搭配使用

硬件需求

控制端

- ◆ 一个具有最高分辨率的 DVI 显示器
- ◆ 一个 USB 鼠标
- ◆ 一个 USB 键盘
- ◆ 麦克风和扬声器（可选）

主机

设备所接各主机必须具备以下要求：

- ◆ 一个 DVI 端口

注意： DVI 显示卡的质量会影响显示效果。为达到最好的显示质量，我们建议您购买高质量的产品。

- ◆ Type A USB 端口
- ◆ 音频端口(可选)

线缆

该设备仅支持专用的 DVI-D 多电脑切换器线缆，并将用于电脑连接。包装内附有两组（CS1782A）或四组（CS1784A）专用线缆，

注意： 线缆的长度会影响音频及显示的质量，若需额外的线缆，请与您的经销商联系购买正确的切换器线缆。

类型	长度	编号
USB2.0 DVI-D 连接线缆	1.8 米	2L-7D02UD
	3.0 米	2L-7D03UD
	5.0 米	2L-7D05UD

操作系统

所支持的操作系统列表如下：

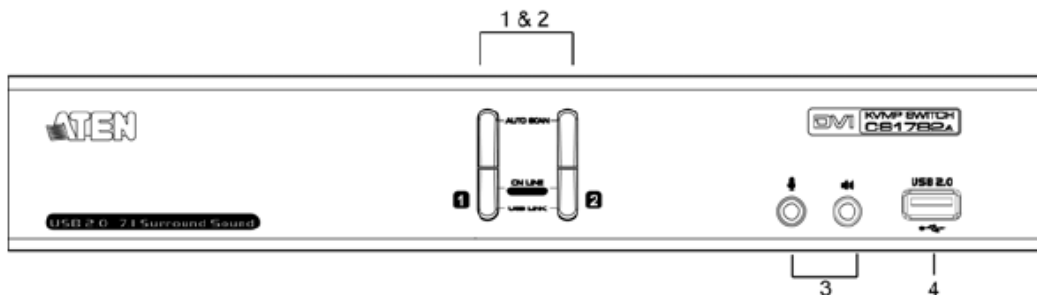
OS		版本
Windows		2000/XP/2003/3008/Vista/7
Linux	RedHat	9.0 或更高；
	SuSE	10/11.1 或更高
	Debian	3.1/4.0
	Ubuntu	7.04/7.10
UNIX	AIX	4.3 或更高
	FreeBSD	5.5 或更高
	Sun	Solaris 9 或更高
Novell	Netware	6.0 或更高
Mac		OS 9.0-10.6(雪豹)

注意： 1. 支持 Linux Kernel 2.6 或更高版本。

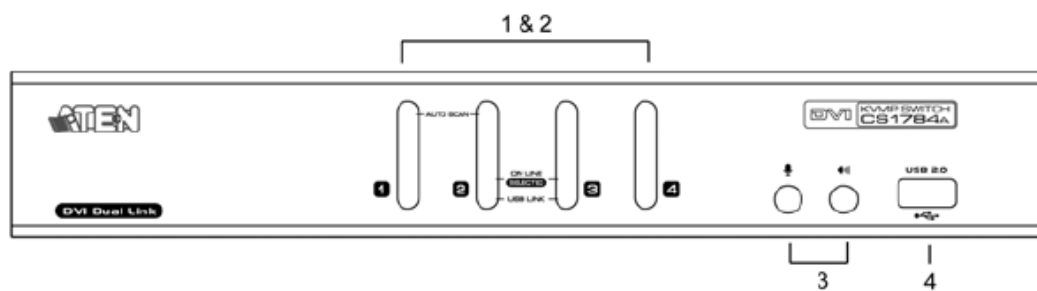
2. CS1782A/CS1784A 内置有两端口 USB 2.0 集线器，因此，不适用于不支持 USB2.0 的 PC 或 OS。

产品部件

CS1782A 前视图

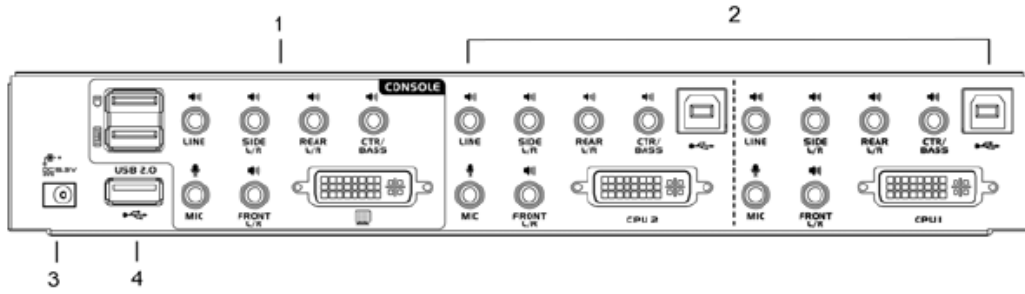


CS1784A 前视图

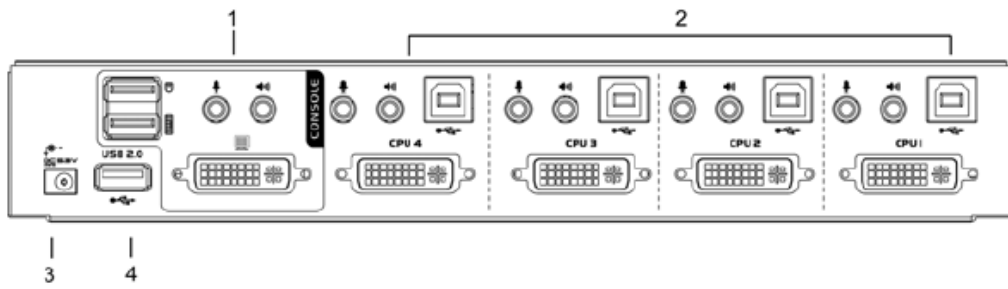


编号	部件	描述
1	端口选择切换按钮	<p>手动端口选择（参见第 15 页）：</p> <ul style="list-style-type: none"> ◆ 按住按钮持续两秒钟以上，将端口所对应主机切换为 KVM、USB 周边设备和音频设备的当前操作主机。 ◆ 按端口选择按钮 2 次，将自动扫描当前电脑至指定端口。 ◆ 按住按钮持续两秒钟以内，仅将端口所对应主机切换为 KVM 当前操作主机。 ◆ 同时按住按钮 1 和 2 持续 2 秒钟，将启动自动扫描模式。详细说明请见第 21 页：<i>自动扫描</i>。
2	端口 LED 指示灯	<p>端口 LED 指示灯内嵌于端口选择切换器按钮中，上方指示灯为 KVM 端口指示灯；下方指示灯为 USB 指示灯。</p> <p>KVM:</p> <ul style="list-style-type: none"> ◆ 指示灯呈暗淡的橙色表示此端口所接主机已开启并正在运行(在线)。 ◆ 指示灯闪烁表情，固件更新工具正在运行。 ◆ 指示灯呈现明亮的橙色表示此端口所接主机为 KVM 当前操作主机(已选定)。 ◆ 指示灯闪烁表示此端口所接主机正处于自动扫描模式下。 <p>USB:</p> <ul style="list-style-type: none"> ◆ 指示灯呈明亮的绿色表示此端口所接主机正在访问 USB 周边设备。
3	控制端端口（音频）	<p>扬声器和麦克风线缆插入此端口（优先于后面板的扬声器和麦克风插口）。</p>
4	USB 2.0 集线器	<p>USB 2.0 周边设备（打印机、扫描仪等）线缆插入此端口（将需要额外的电源适配器）。</p>

CS1784A 后视图



CS1784A 后视图



编号	部件	描述
1	控制端端口部分	请将显示器、键盘、鼠标、扬声器和麦克风的线缆插入此端口。每一个连接口都有其对应的位置图标。
2	KVM 端口部分	连接切换器与主机的线缆请将其插入此端口。每个 KVM 端口由一个麦克风插口，扬声器插口，USB Type B 插口和 DVI 连接头组成。
3	电源插口	请将电源适配器线缆插入此处。
4	USB 2.0 周边设备端口	USB 2.0 周边设备（打印机、扫描仪等）线缆可插入此端口（将需要额外的电源适配器）。

第二章 硬件安装

安装前准备



- 1 关于放置此设备的相关重要安全信息已列于第 37 页，操作前请先参阅该处内容。
- 2 请确保即将进行连接的所有设备电源已关闭。务必将所有具有 Keyboard Power On（键盘电源开启）功能的计算机电源拔掉。

线缆连接

请参照下一页的安装示意图(示意图中数字对应以下具体操作步骤)并按照以下操作进行 CS1782A/CS1784A 的安装:

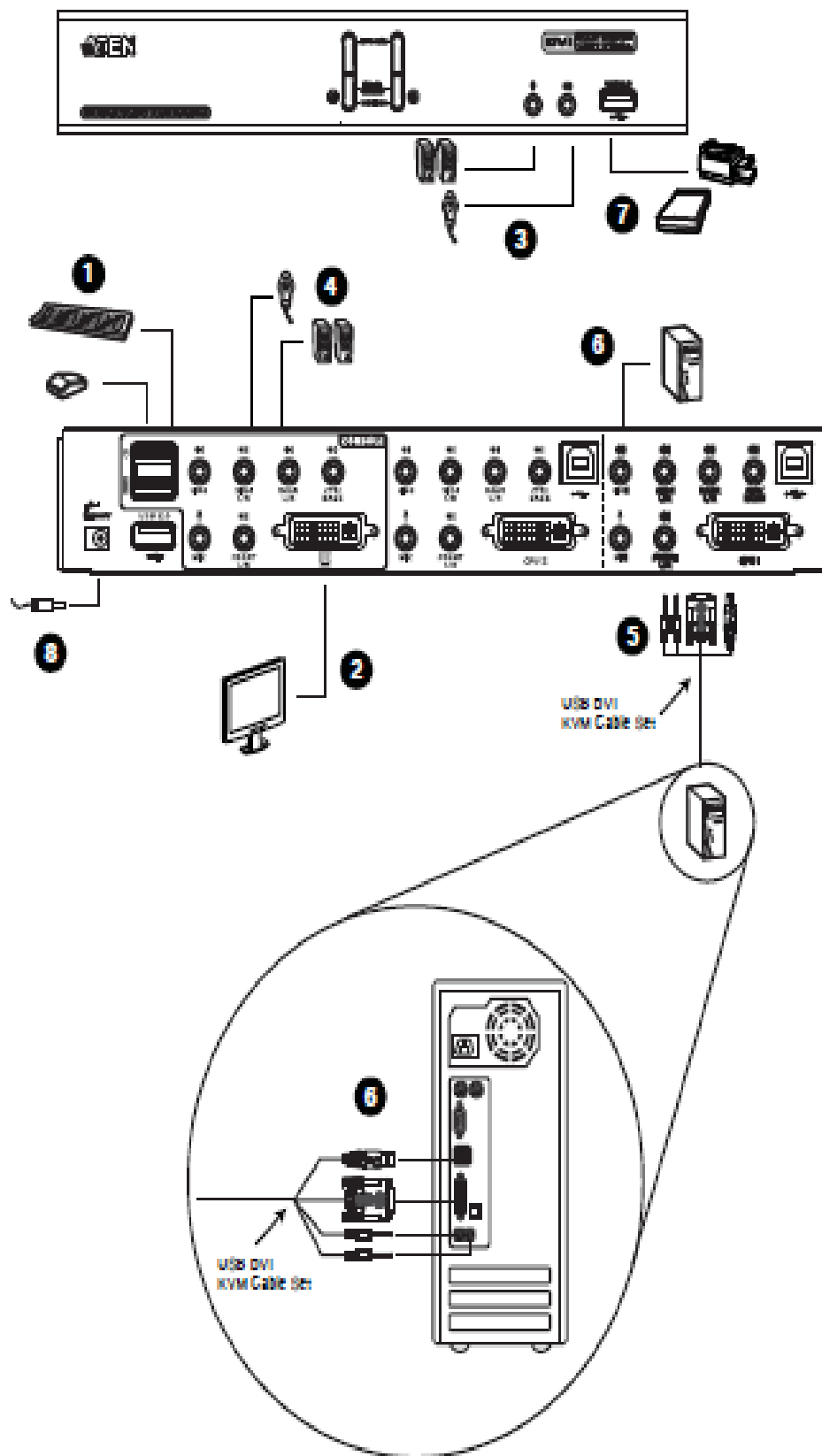
1. 请将 USB 键盘和 USB 鼠标插入切换器后面板的 USB 端口。
2. 请将控制端显示器插入切换器后面板的 DVI 端口，向显示器通电。
3. 请将主麦克风和扬声器插入切换器前面板的麦克风和扬声器端口，此端口优先于后面板上的。
4. 请将子麦克风和 2.1/7/1 扬声器插入切换器后面板的端口。
 - 4a: 将 CS1782A 包装箱内的 7.1 环绕立体声线缆的一端插入 7.1 声道音频端口。
 - 4b: 将 7.1 环绕立体声线缆的另一端插入电脑。
5. 使用一组 KVM 线缆(随包装提供)，将 DVI 连接头插入切换器上 KVM 端口部分的 DVI 插座，并将麦克风和喇叭连接头分别插入对应的 USB，麦克风及喇叭插口。:

注意：请确定每组插头插在同一 CPU 端口的插口内(均插在端口 1，均插在端口 2，等等)。

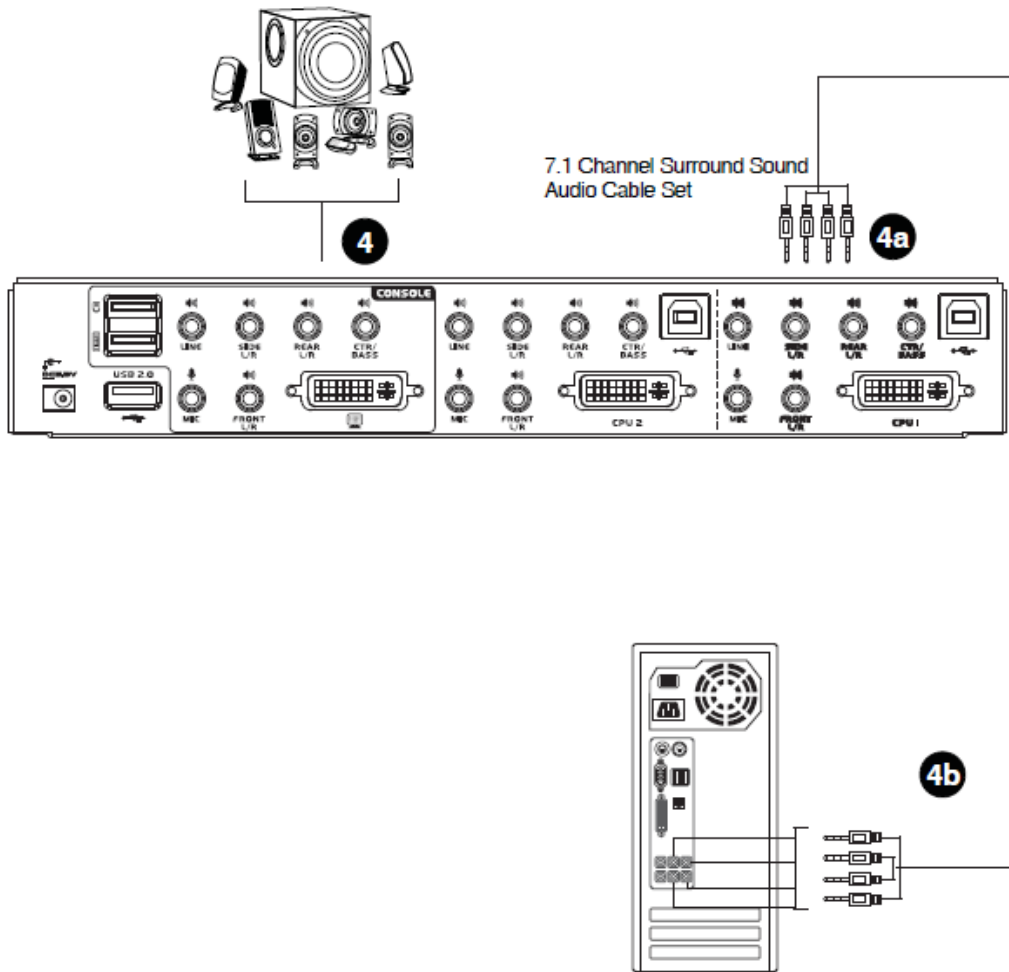
每个插口都有相应的图标识。

6. 请将 USB、视频、显示器、麦克风和喇叭线缆的另一端分别插入主机各自对应的端口。
7. 将 USB 周边设备插入到 USB 集线器部分的 A 型插口。
8. 将切换器的电源适配器线缆插入 AC 电源，另一端插入切换器的电源插口。
9. 开启计算机电源。

安装图示



CS1782A 7.1 环绕音效安装



第三章 基本操作

概述

三种便捷访问主机的方式：手动切换——按设备前面板的端口选择切换按钮；鼠标切换——双击鼠标上的滚轮；以及热键切换——从键盘输入热键组合。热键端口选择将在下一节中讨论。

手动切换：

手动端口选择操作：

- ◆ 按住-释放某端口选择按钮，将对应端口所接主机切换为 KVM 当前操作主机。USB 及音频当前操作主机不改变——保持其所在操作端口。
- ◆ 按下某端口选择按钮两次，将对应端口所接主机切换为音频当前操作主机。
- ◆ 按住某端口选择切换按钮持续 2 秒钟以上，将对应端口所接主机切换为 KVM 当前操作主机，同时 USB 及音频端口分别对应其当前操作端口。
- ◆ 同时按住端口选择切换按钮 1 和 2 持续 2 秒钟以上，将开始自动扫描模式（详细说明请见第 13 页：自动扫描模式）。
- ◆ 按住-释放任何一个端口选择按钮将停止自动扫描模式。KVM 当前操作端口将对应所按切换按钮的端口。

鼠标端口切换

CS1782A/CS1784A 提供最先进的鼠标端口切换——只需通过双击鼠标滚轮循环切换端口。

- 注意：1. 此功能仅支持 USB 3 键滚轮鼠标；
2. 默认设置为禁用；
 3. 此功能仅在鼠标模拟操控是启用，参见第 27 页，*鼠标模拟操控*。
-

热插拔

CS1782A/CS1784A 支持 USB 热插拔——无须关闭设备电源，通过将线缆插入或拔出 USB 集线器端口来增加或移除部件。

电源关闭和重启

如果需要关闭 CS1782A/CS1784A 设备电源，请按以下操作进行：

1. 关闭所有连接到切换器上的计算机。
2. 请将切换器的电源适配器线缆拔除。
3. 等待 10 秒钟后，重新将切换器电源适配器线缆插回。
4. 切换器开启后，开启计算机的电源。

端口 ID 编码

CS1782A/CS1784A 切换器上各 KVM 端口都分配了一个端口号码 (CS1782A 为 1 或 2, CS1784A 为 1 至 4)。端口号码标示在切换器后面板上。(见第 9 页)

主机的端口 ID 是根据其所接 KVM 端口号码而定。例如, 连接至 KVM 端口 2 的主机端口 ID 为 2。

通过端口 ID, 在使用热键端口选择方式时, 可以将目标主机切换为 KVM, USB 周边设备及音频当前操作主机 (详细说明请见第 20 页)。

备用手动端口选择设置

当热键设置模式开启时, 按下【S】将启动前面板上的备用手动端口选择功能 (可参见第 26 页):

- ◆ 按下某端口选择按钮一次, 将对应端口所接主机切换为 KVM, USB 及音频当前操作主机。
- ◆ 按下某端口选择按钮两次, 将对应端口所接主机切换为音频当前操作主机。
- ◆ 按住某端口选择切换按钮持续两秒钟以上, 将对应端口所接主机切换为 KVM 当前操作主机。
- ◆ 同时按住端口选择切换按钮 1 和 2 持续 2 秒钟以上, 将开始自动扫描模式 (详细说明请参见第 21 页: 自动扫描模式)。

此 页 刻 意 空 白

第四章 热键操作

CS1782A/CS1784A 提供了广泛且易于操作的热键功能，从而可以通过键盘便捷地控制和设置 KVM 系统。CS1782A/CS1784A 的独立切换功能允许对 KVM、USB 集线器和音频的当前操作都进行独立的热键切换操作。因此，如有需要，您可将一台主机切换为 KVM 控制端当前操作主机，一台为 USB 集线器当前主机，一台为音频输出主机。

端口切换

所有端口切换操作从双击 **Scroll Lock** 键开始，其他各组合键操作的功能如下表所示。

注意： 如果 Scroll Lock 键与主机上运行的其它程序相冲突，请用 **ctrl** 键代替。（详细参见第 23 页：端口循环切换）

循环切换端口

热键	功能
[Scroll Lock] [Scroll Lock] [Enter]	将 KVM ， USB 集线器 和 音频设备 从 KVM 当前端口切换为装置中另一个端口（对于 CS1782A/CS1784A：从 1 至 2，从 2 至 1；对于 CS1784A 从 1 至 2，从 2 至 3，从 3 至 4，从 4 至 1）。
[Scroll Lock] [Scroll Lock] [K] [Enter]	只将 KVM 操作从当前端口切换为装置中的下一个端口，USB 集线器和音频设备当前操作端口保持不变。
[Scroll Lock] [Scroll Lock] [U] [Enter]	只将 USB 集线器 操作从当前端口切换为装置中的下一个端口，KVM 和音频设备当前操作端口保持不变。
[Scroll Lock] [Scroll Lock] [S] [Enter]	只将 音频设备 操作从当前端口切换为装置中的下一个端口，KVM 和 USB 集线器当前操作端口保持不变。

直接切换至某端口：

热键	功能
[Scroll Lock] [Scroll Lock] [n] [Enter]	将端口 ID 所对应的端口切换为 KVM, USB 集线器和音频设备 当前操作端口。 注意： 即使之前的对应端口有所不同，当按住该热键时，KVM, USB 集线器和音频设备也将同时切换至对应端口。
[Scroll Lock] [Scroll Lock] [n] [K] [Enter]	只将 KVM 操作从当前端口切换为端口 ID 所对应端口，USB 集线器和音频设备当前操作端口保持不变。
[Scroll Lock] [Scroll Lock] [n] [U] [Enter]	只将 USB 集线器 操作从当前端口切换为端口 ID 所对应端口，KVM 和音频设备当前操作端口保持不变。
[Scroll Lock] [Scroll Lock] [n] [S] [Enter]	只将 音频设备 操作从当前端口切换为端口 ID 所对应端口，KVM 和 USB 集线器当前操作端口保持不变。
[Scroll Lock] [Scroll Lock] [n] [K] [U] [Enter]	只将 KVM 和 USB 集线器 操作从当前端口切换为端口 ID 所对应端口，音频设备当前操作端口保持不变。
[Scroll Lock] [Scroll Lock] [n] [K] [S] [Enter]	只将 KVM 和音频设备 操作从当前端口切换为端口 ID 所对应端口，USB 集线器当前操作端口保持不变。
[Scroll Lock] [Scroll Lock] [n] [U] [S] [Enter]	只将 USB 集线器和音频设备 操作从当前端口切换为端口 ID 所对应端口，KVM 当前操作端口保持不变。

注意： n 代表主机的端口 ID 号码（1, 2, 3 或 4）。参见——端口编码，第 17 页。

输入热键组合时请选择适当的端口 ID 替换 n。

自动扫描

CS1782A/CS1784A 的自动扫描功能在一定的时间间隔内实现对所有主机端口进行 KVM 当前操作端口循环切换选择, 无需手动切换就能够监控每台主机的运行状态。虽然显示器聚焦切换为端口至端口, 键盘、鼠标和 USB 的聚焦均不切换。仍然处于自动扫描功能开始时的状态。详细操作如下表所示:

热键	功能
[Scroll Lock] [Scroll Lock] [A] [Enter]	开始自动扫描。以 5 秒为时间间隔对所有端口自动进行逐个扫描。
[Scroll Lock] [Scroll Lock] [A] [n] [Enter]	开始自动扫描。以 n 秒为时间间隔对所有端口自动进行逐个扫描。 注意: n 代表 CS1782A/CS1784A 在移至下一个端口前对某端口持续扫描的时间。输入热键组合时, 请用 1 - 99 之间的数字代替 n。

- 注意:**
1. 处于自动扫描模式下时, 常规键盘和鼠标功将被搁置——只有符合热键设置的键盘输入和鼠标点击能被输入。如要恢复对控制端的常规操作必须退出自动扫描模式 (按住 **Esc** 或**回车键**)。
 2. 尽管视频设备当前操作主机从一个端口切换到另一个端口, 键盘, 鼠标和 USB 当前操作主机不会切换。当自动扫描开始时他们保持在原来所在的端口。
 3. 按住 **Esc** 或**回车键**退出自动扫描模式。

热键设置模式

热键设置模式用于对 CS1782A/CS1784A 切换器进行设置,所有操作开始前必须先启动热键设置模式 (HSM)。

启动 HSM

启动 HSM 请进行如下操作:

1. 按住[Num Lock]键
2. 按住-释放[-] (减号)键
3. 释放[Num Lock]键

注意: 1. 启动 HSM 可选择备用热键组合操作, 详见 23 页。
2. 按住减号键请勿超过半秒钟, 否则, 热键功能将被取消。

HSM 处于激活状态时, Caps Lock 和 Scroll Lock LED 指示灯依次闪烁表示 HSM 模式已经启动, 相反, 退出 HSM 模式时, LED 指示灯将停止闪烁并恢复正常状态。

常规的键盘和鼠标功能将暂时停止使用——只有与热键兼容的键击和鼠标点击(参见下节说明)方可输入。

有些热键操作结束时, 将自动退出热键模式。而有些操作须手动操作方可退出, 手动退出 HSM, 请按 **Esc** 键或 **Spacebar** 键。

备用 HSM 启动键

备用 HSM 启动键是为防止默认启动键与主机运行的程序相冲突而设置的。

切换至备用 HSM 启动键请进行如下操作：

1. 启动 HSM （参见第 22 页）
2. 按住-释放[H] 键

HSM 启动键变成 Ctrl 键（代替 Num Lock 键）和 F12 键（代替 minus 减号键）

注意：此操作用于两种切换方式之间的切换，如需恢复初始 HSM 启动键，请启动 HSM, 然后再次按住 - 释放 H 键。

备用端口切换键

端口切换启动键可以从双击 Scroll Lock 键([Scroll Lock][Scroll Lock])变成双击 Ctrl 键。更改端口切换启动键请进行如下操作：

1. 启动 HSM （参见第 22 页）。
2. 按住-释放[T]键。

注意：此操作用于对两种启动方式进行切换。如要恢复最初的[Scroll Lock][Scroll Lock]模式，请启动 HSM，然后按住-释放 T 键。

键盘操作平台

CS1782A/CS1784A 的默认端口设置是 PC 兼容键盘操作平台。如果您的控制端使用的是 PC 兼容键盘，而您需要一个 Mac 和 Sun 连接端口，例如，您可以改变端口的操作平台设置，使 PC 兼容键盘模拟 Mac 键盘。操作步骤如下：

1. 将要进行设置的端口切换为 KVM 当前操作端口。
2. 启动 HSM（参见第 22 页）。
3. 按住-释放相应功能键（见下表）。设置完成后，您将自动退出 HSM。

功能键	操作
[F2]	设置 Mac 键盘模拟（参见第 29 页： <i>Mac 键盘模拟</i> ）
[F3]	设置 Sun 键盘模拟（参见第 30 页： <i>Sun 键盘模拟</i> ）
[F10]	自动监测键盘的操作平台（电脑的兼容系统）。通过键盘模式激活（按键直接发送至电脑，而不是 Mac 或 Sun 模拟器上）。

注意：键盘语言设置，参见第 25 页，*键盘语言*。

热键设置列表

浏览当前热键设置列表，请进行如下操作：

1. 打开文本编辑器或文字处理软件，将光标放在页面窗口。
2. 启动 HSM（参见第 22 页）。
3. 按住-释放[F4]键。

USB 重置

如果 USB 失去当前操作，需要进行重置，请进行以下操作步骤：

1. 启动 HSM（参见第 22 页）。
2. 按住-释放[F5]键。

键盘语言设置

如果需要改变键盘语言，请进行以下操作步骤：

1. 启动 HSM（参见第 22 页）。
2. 按住-释放[B][*nn*][Enter]

注意： *nn* 为键盘语言的两位数代码（美式英语：33；法语：08；日语：15）。

热键喇叭控制

通过热键可对喇叭进行开启和关闭的切换操作。切换喇叭开关状态，请进行以下操作步骤：

1. 启动 HSM（参见第 22 页）。
2. 按住-释放[B]键

此过程为一个开关，请重复进行启用。

端口切换键

端口切换键通过([Scroll Lock] [Scroll Lock] / [Ctrl] [Ctrl])启用或退出，请进行以下操作：

1. 启动 HSM（参见第 22 页）。
2. 按下[X] [Enter]键。

此过程为一个开关，请重复进行启用。

固件更新模式

设置固件更新模式请进行如下操作：

- 1 启动 HSM （参见第 22 页）
 - 2 输入：upgrade
 - 3 按下[Enter]键。前面板上橙色的 LED 指示灯闪烁表示固件更新模式已启动。
-

注意：退出固件更新模式请务必关闭切换器电源。详见第 31 页，*固件更新工具*。

恢复默认设置

请按如下操作使 CS1782A/CS1784A 恢复热键默认值：

1. 启动 HSM （参见第 22 页）
2. 按[R] [Enter]。

参见第 44 页，*热键默认设置*。

显示模拟技术

启动显示模拟技术，可读取并记忆 CS1782A/CS1784A 品牌及对应端口显示器的显示信息，具体操作如下：

1. 启动 HSM （参见第 22 页）
 2. 按[D]
-

注意：如果显示器电源切断或重新连接，CS1782A/CS1784A 将重新执行 Video DynaSync 技术。

备用手动端口选择设置

如需切换默认设置与前面板手动按钮选择设置，请进行如下操作：

1. 启动 HSM （参见第 22 页）
2. 按[S]

详细内容请参见第 17 页：*备用端口选择设置*

鼠标模拟控制

如需启动或关闭鼠标模拟功能，请进行如下操作：

1. 启动 HSM （参见第 22 页）
2. 按[M]

此过程为一个开关，请重复进行启用。

鼠标端口切换

鼠标端口切换功能能够被启用/禁用。默认设置为禁用。如需启用，请进行如下操作：

1. 启动 HSM （参见第 22 页）
2. 按[W]

此过程为一个开关，请重复进行启用。

注意：只有 USB 3 键滚轮鼠标能够支持本项功能。默认设置为禁用。只有当鼠标模拟控制功能启用时，本项功能才能够被启用。参见如上的 *鼠标模拟控制*。

键盘模拟控制

控制端键盘端口模拟/bypass 功能，支持多数游戏/多媒体键盘。默认设置为启用。如需禁用，请进行如下操作：

1. 启动 HSM （参见第 22 页）
2. 按[N]
3. 此过程为一个开关，请重复进行启用。

注意：若键盘模拟功能为禁用，则[M]，[W]，[F2]，[F3]，[F4]，[F5]，[F6]和[F10]键均为禁用。详情参见第 28 页。

SPC 模式

通过 SPC 模式，使键盘/鼠标能够像标准的（104 键）键盘和鼠标那样工作。如需启用，请进行如下操作：

1. 启动 HSM （参见第 22 页）
2. 按[F1]

HSM 总表









启动 HSM（参见第 22 页）后，输入以下键可执行其它相应功能：

键	功能
【H】	在启动 HSM 的预设键和备用键之间进行切换
【T】	在端口切换的预设键和备用键之间进行切换
【F2】	设置 Mac 键盘操作平台
【F3】	设置 Sun 键盘操作平台
【F10】	自动检测键盘操作平台
【F4】	通过文本编辑能列出当前热键设置列表
【F5】	进行 USB 重置
【F6】【 <i>nn</i> 】【Enter】	设置键盘语言。 <i>nn</i> 为语言的两位数代码（美式英语：33；法语：08；日语：15）。
【B】	开启和关闭喇叭
【X】 【Enter】	启动/关闭端口切换键
【R】 【Enter】	将热键设置恢复为预设值
【Upgrade】 【Enter】	启动固件更新模式，参见第 31 页，固件升级功能
【D】	启动读取并记忆所接对应端口计算机显示的 EDID 功能
【S】	默认设置与备用按钮操作设置的切换
【N】	键盘模拟启动与取消的切换
【M】	鼠标模拟启动与取消的切换
【W】	鼠标端口切换功能的启动与取消的切换
【F1】	通过 SPC 模式，键盘/鼠标能够像标准的（104 键）键盘和鼠标那样工作

第五章 键盘模拟

Mac 键盘

PC 兼容 (101/104 键) 键盘可以模拟 Mac 键盘功能。模拟图解如下表所示。



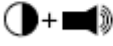




PC Keyboard	Mac Keyboard
[Shift]	Shift
[Ctrl]	Ctrl
	
[Ctrl] [1]	
[Ctrl] [2]	
[Ctrl] [3]	
[Ctrl] [4]	
[Alt]	Alt
[Print Screen]	F13
[Scroll Lock]	F14
	=
[Enter]	Return
[Backspace]	Delete
[Insert]	Help
[Ctrl] 	F15

注意： 当使用组合热键时，请按住-释放第一个键（[Ctrl]），然后按住-释放启动键。

Sun 键盘

当使用[Ctrl] 组合键时，PC 兼容(101 / 104 键)键盘可以模拟 Sun 键盘功能。

各键对应功能如下表所示：

PC Keyboard	Sun Keyboard
[Ctrl] [T]	Stop
[Ctrl] [F2]	Again
[Ctrl] [F3]	Props
[Ctrl] [F4]	Undo
[Ctrl] [F5]	Front
[Ctrl] [F6]	Copy
[Ctrl] [F7]	Open
[Ctrl] [F8]	Paste
[Ctrl] [F9]	Find
[Ctrl] [F10]	Cut
[Ctrl] [1]	
[Ctrl] [2]	
[Ctrl] [3]	
[Ctrl] [4]	
[Ctrl] [H]	Help
	Compose
	

注意： 当使用组合热键时，请按住-释放第一个键（[Ctrl]），然后按住-释放启动键。

第六章 固件更新工具

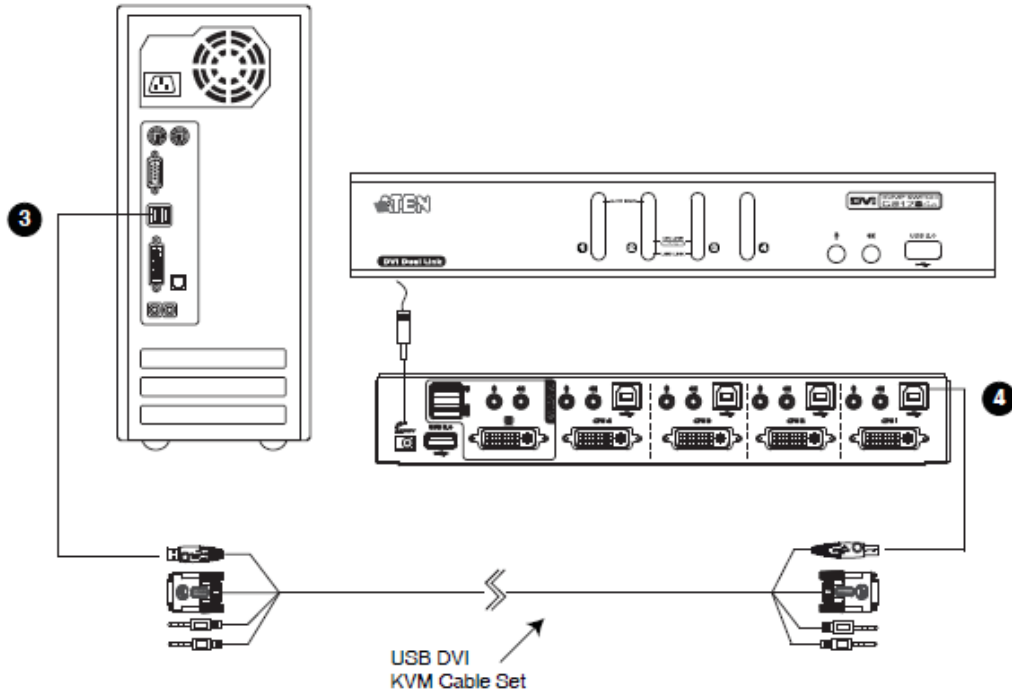
Windows-Based Firmware Upgrade Utility (FW upgrade. exe) 基于 Windows 的固件更新工具软件提供了一种对 KVM 切换器进行固件更新自动便捷的操作。此软件是固件更新工具的一部分，各设备都有对应的固件更新工具。更新的固件更新工具将上传至 ATEN 网站：<http://www.aten.com>。定期访问 ATEN 网站将获得最新固件更新工具及其它相关信息。

更新前准备

1. 从未接入 KVM 装置的计算机访问 ATEN 网站，选择您的产品型号 (CS1782A/CS1784A)，便可得到该产品目前可用的固件更新工具包。
2. 选择要安装的固件更新工具 (通常选择最新的)，然后下载到您的计算机上。
3. 关闭电源开关，拔下后部的 KVM 线缆。如果用户使用了电源适配器，请将其拔掉，并将其连接头从切换器电源插口拔掉。在用户电脑的 USB 周边设备端口连接一个 USB DVI KVM 切换器 A 型 USB 连接头
4. 在 USB DVI KVM 线缆的另一端，将 B 型 USB 连接头接入到位于 USB 模块端口 1 的 A 型 USB 端口。

注意：B 型连接头的 USB DVI KVM 线缆能够被任意一种 KVM 端口识别，但是步骤 5 内的端口选择按钮，必须为 1 端口。

5. 启动固件更新模式。(参见第 26 页, *固件更新模式*)。设备前面板 LED 指示打闪烁表示已处于固件更新模式中。

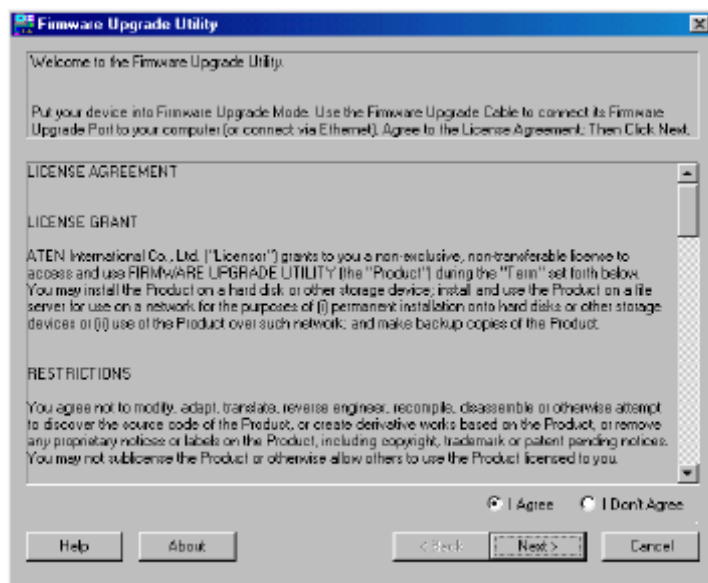


开始更新

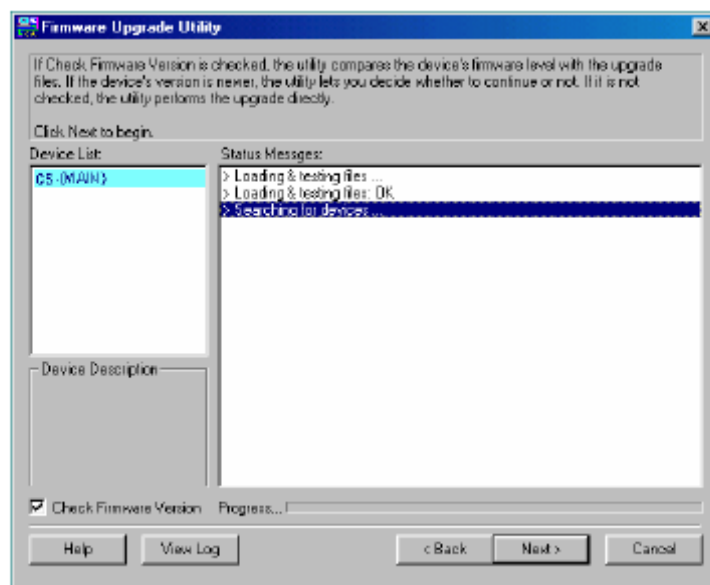
1. 运行已下载的固件更新包文件——双击文件图标，或打开命令行并输入此文件所在路径。

此时出现 *Firmware Upgrade Utility* Welcome (欢迎使用固件更新软件) 窗口：

2. 阅读并同意 license agreement 许可协议(选择 I agree 按钮)。



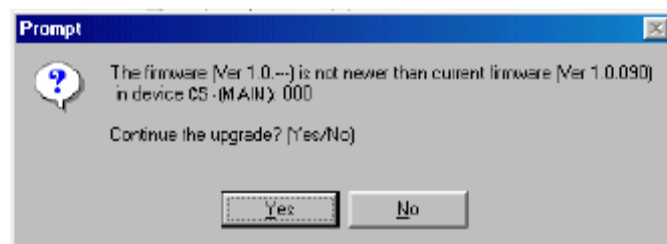
3. 点击 **Next** 继续，此时会弹出固件更新工具窗口。本工具能够检查用户的安装。所有可更新的设备均被列在设备列表面板。



(见下页)

4. 悬着位于列表内的某个设备，其装置将显示在面板上。选定设备后，请点击 Next 进行更新。

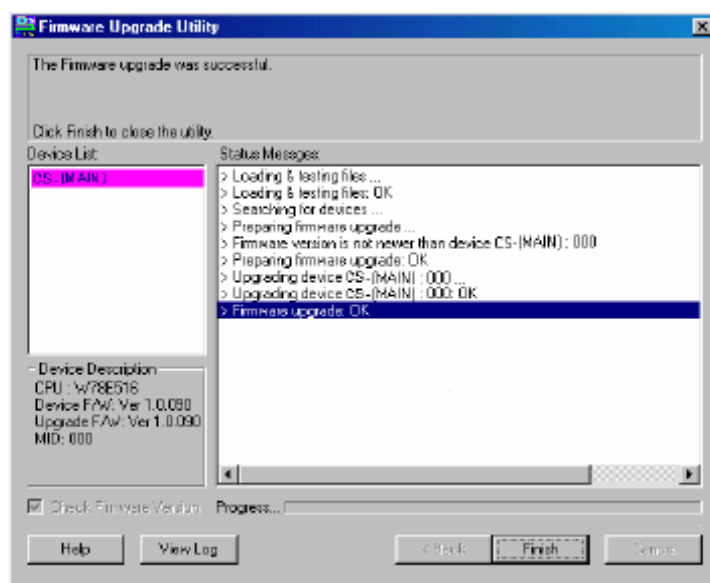
如果启动 Check Firmware Version (检测固件版本)，更新软件将自动比较该设备当前固件版本和即将安装的固件版本级别。若发现设备当前固件版本级别高于升级版本，将弹出如下对话框，告知您具体情况并让您选择是继续还是取消。



如果未启动 Check Firmware Version (检测固件版本)，更新软件不会检查即将安装的版本是否高于该设备当前固件版本级别，直接进行安装。

更新成功

固件更新完成后，将出现如下窗口通知更新成功。



点击 **finish** 关闭固件更新工具软件。

更新成功完成后，CS1782A/CS1784A 切换器退出固件更新模式并将其重置。

更新失败

如未出现固件更新成功窗口，表示未成功更新，必须进行如下操作：

1. 关闭 CS1782A/CS1784A 电源，并移除其外壳。
2. 按住位于前面板的端口 1 按钮（参见第 7 页，图示）启动固件更新模式， 并开启 CS1782A/CS1784A 设备。同时，橙色 LED 指示灯闪烁。
3. 再次进行固件更新操作。

此 页 刻 意 空 白

安全说明

概述

- ◆ 请阅读所有说明，并作为以后参考。
- ◆ 请遵循设备上的所有警告与指示。
- ◆ 勿将本设备放置于任何不平稳的平面上（如推车、架子、或桌子等），如果本设备掉落会造成严重的损坏。
- ◆ 请勿在接近水的地方使用本设备。
- ◆ 请勿将本设备放置于散热器或是暖气设备旁边或其上方。
- ◆ 本设备外壳配有槽孔可以散热及通风，为了确保操作中防止过热，勿将开孔处堵塞或遮盖住。
- ◆ 本设备不可放置于软的表面上（如床、沙发、毛毯等），将会堵塞风扇开孔，同样也不能放在密封的环境下，除非已提供了适当的通风，才可以放置。
- ◆ 请勿将任何液体洒在设备上。
- ◆ 清洁前必须将本设备电源从墙上的插座上拔除，请勿使用任何液状或沫状的擦拭剂，请使用湿布清洁。
- ◆ 请按照标签上的电源类型使用本设备，如果您不确定电源类型是否可用，请联系您的经销商或当地的电力公司。
- ◆ 该装置的配电系统电压为 230V。
- ◆ 请将所有设备接地，这是非常重要的，将保护您的安装。
- ◆ 本设备配有 3 脚接地型插头，此为安全性目的。如果您无法将此插入插座上，请联系电工替换原有的电源插座。请勿试图将接地型插头功能去除，并遵循本地/全国接线代码。
- ◆ 请勿将任何东西放置于电源线或连接线上，并将电源线与连接线的布线路径安排好，避免被其绊倒。

- ◆ 如果您的设备需要使用延长线, 请确认所有使用该延长线的产品总电流不超过延长电线的电流承载量。并确认所有插至墙上插座的产品电流总量不超过 15 安培。
- ◆ 请选用突波抑制器、调节器或不断电系统 (UPS) 等设备, 以帮助避免您的系统受突然、瞬间增加及减少的电量。
- ◆ 请将系统的连接线与电源线妥善固定好, 并确认无任何东西压在线材之上。
- ◆ 勿将任何物体透过外壳的槽孔塞进机器里, 有可能会接触到危险的电压点或造成零件短路而导致火灾或触电的风险。
- ◆ 请勿尝试自行修理本设备, 请寻找合格的服务人员以取支援服务。
- ◆ 如果有以下情况发生, 请将本装置的电源从墙上的插座上拔除并将其交予合格的服务人员修理。
 - 电源线及插座损坏或磨损
 - 液体被洒入本设备
 - 本设备被雨、水淋到
 - 本设备掉落或外壳已经损坏
 - 本设备功能出现明显的变化, 需要进行必要的修理
 - 按照操作指示后, 本设备无法正常操作
- ◆ 仅针对操作指示中所涵盖的控制功能进行调整, 其它不适当的操作可能会造成损害, 以致于需要合格的人员更庞大的作业才能修复。

技术支持

全球

- ◆ 若需有关于故障排除,文件和软件更新的在线支持,请访问:<http://support.aten.com>
- ◆ 电话支持,参见第 iii 页,电话支持。

北美

Email支持		support@aten-usa.com
在线支持	故障排除	http://www.aten-usa.com/support
	/文件软件更新	
电话支持		1-888-999-ATEN

中国

Email支持		support@aten.com
在线支持	技术支持	http://support.aten.com
	故障排除/文件软件更新	http://www.aten.com.cn
电话支持		86-10-5255-0110

当您联络我们时,请先准备下列信息资料以便让我们可以更快速的为您服务:

产品型号、序号及其他任何购买信息。

电脑结构,包括操作系统、版本信息、扩充卡及软件。

故障发生时,任何显示于屏幕上的错误信息。

导致故障产生的操作顺序。

任何您认为有帮助的信息。

产品规格

功能		CS1782A		
电脑连接数		2		
CPU 端口选择		前面板按钮切换, 热键操作, 鼠标操作		
连接器	控制 端口	键盘	1X USB Type A 母 (黑色, 后面板)	
		显示器	1X DVI-I F (白)	
		鼠标	1X USB Type A 母 (黑色, 后面板)	
		音频	线路输出端口	2 x Mini 音频插口 母 (绿色; 1 x 前面板, 1 x 后面板)
			线路输入端口	1 x Mini 音频插口 母(蓝色)
			侧置音箱输出端口	1 x Mini 音频插口 母(灰色)
			后置音箱输出端口	1 x Mini 音频插口 母(黑色)
		中置音箱输出端口	1 x Mini 音频插口 母(橙色)	
	麦克风插口	2 x Mini 音频插口 母 (粉色; 1 x 前面板, 1 x 后面板)		
	K V M 端口	键盘/鼠标	2X USB Type B F (白色)	
		显示器	2X DVI-I F (白色)	
		音频	线路输出端口	2 x Mini 音频插口 F (绿色)
			线路输入端口	2 x Mini 音频插口 F (蓝色)
			侧置音箱输出端口	2 x Mini 音频插口 F (灰色)
			后置音箱输出端口	2 x Mini 音频插口 F (黑色)
			中置音箱输出端口	2 x Mini 音频插口 F (橙色)
	麦克风插口	2 x Mini 音频插口 F (粉色)		
电源	1 x DC 插口			
USB 集线器	2 x USB Type A 母 (白色; 1 x 前面板; 1 x 后面板)			
切换按钮	选择	2 X 按钮		
LEDs	在线	2 (橙色)		
	USB 连接	2 (绿色)		
模拟	键盘/鼠标	USB		
显示器		Dual Link DVI: 2560 x 1600 Single Link DVI: 1920 x 1200		
扫描间隔		1-99 秒 (默认值为 5 秒)		
电源损耗		DC 5.3V , 9W		
环境	操作温度	0 - 50°C		
	存储温度	-20 - 60°C		
	湿度	0 - 80% RH, 非凝结		
外观特征	外壳	金属		
	重量	0.90kg		
	尺寸 (长 X 宽 X 高)	27.00 x 8.80 x 5.55cm		

功能		CS1784A		
电脑连接数		4		
CPU 端口选择		前面板按钮切换, 热键操作, 鼠标操作		
连接器	控制端	键盘	1X USB Type A 母 (黑色, 后面板)	
		显示器	1X DVI-I F (白)	
	端口	鼠标	1X USB Type A 母 (黑色, 后面板)	
		音频	扬声器	2 x Mini 音频插口 母 (绿色; 1 x 前面板, 1 x 后面板)
			麦克风插口	2 x Mini 音频插口 母 (粉色; 1 x 前面板, 1 x 后面板)
	K V M 端口	键盘 / 鼠标	4X USB Type B F (白色)	
		显示器	4X DVI-I F (白色)	
		音频	线路输出端口	4 x Mini 音频插口 F (绿色)
			麦克风插口	4 x Mini 音频插口 F (粉色)
	电源		1 x DC 插口	
	USB 集线器		2 x USB Type A 母 (白色; 1 x 前面板; 1 x 后面板)	
切换按钮	选择	4 X 按钮		
LEDs	在线	4 (橙色)		
	USB 连接	4 (绿色)		
模拟	键盘/鼠标	USB		
显示器		Dual Link DVI: 2560 x 1600 Single Link DVI: 1920 x 1200		
扫描间隔		1-99 秒 (默认值为 5 秒)		
电源损耗		DC 5.3V , 10W		
环境	操作温度	0 - 50°C		
	存储温度	-20 - 60°C		
	湿度	0 - 80% RH, 非凝结		
外观特征	外壳	金属		
	重量	0.93kg		
	尺寸 (长 X 宽 X 高)	27.00 x 8.80 x 5.55cm		

故障排除

操作问题可能源于多种原因。第一，在解决问题前，请确保所有线缆连接，并完全插于插座。其次，产品固件更新能够解决现有版本所发现的问题。如果您的产品没有运行最新的版本，我们建议您升级。参见第 6 章，**固件更新工具**。

故障状况	可能原因	解决办法
鼠标和（或）键盘 无反应	键盘/鼠标需要重置	将键盘/鼠标线缆从主控制端拔除后再重新插上。
	KVM 切换器需要重置	关闭所有连接设备电源（参见第 11 页：注意）；同时关闭 KVM 切换器电源，等待 5 秒钟然后再重新开启。
USB 设备无反应	USB 端口需重置	请将 USB 设备的线缆从切换器背面板 USB 端口拔除，然后再重新插上。
	PC 或 OS 不支持 USB 2.0	CS1782A/CS1784A 内置 USB 2.0 集线器，因此不支持 PC s 或 OS, 即：不支持 USB 2.0。 对于不支持 USB 2.0 的 OS，键盘和鼠标功能可通过 [F1] 热键进行重置。请见第 27 页：鼠标模拟控制项的注意。
设备无法识别信息 (Windows)	Windows 定时问题	将连接主机和 KVM 的线缆从 USB 端口拔除；进入 Windows 系统设置，删除未知设备；重新插上 KVM 线缆后，Windows 即可识别此设备。
按 [Scroll Lock] 两次无法切换端口	滚动锁定的情况下 键盘不被兼容	切换至备用 HSM 启用键。参见 23 页，备用 HSM 启用键。
KVM 线缆接入后， 显示器无显示。	在线缆热插入时， 对于某些音/视频， 显卡不兼容	关闭所有设备安装（参见 37 页，安全说明）；关闭 CS1782A 电源；确认所有线缆的正确连接；开启 CS1782A；打开电脑。

(见下页)

(接上页)

故障状况	可能原因	解决办法
当切换至某台 HDMI 电脑时，屏幕无显示	显卡为 DVI-I (数字和模拟)	只需将显卡设置改为数字
		重置显卡至 DVI-D 或 HDMI 显卡
当切换端口时，屏幕无显示。	显示器更新或第一次被安装	切换端口，等待电脑 EDID 通过显示器 2 秒钟以上，
	当切换端口时，电脑 EDID 未通过显示器。	使用 [d] 热键再一次调用 Video DynaSync 技术或切换至另一台电脑重新连接 CS1784A。参见第 28 页，HSM 总表。
连接至 USB 2.0 外设端口的游戏键盘无法正常运作	KVM 热键不支持	关闭再开启键盘模拟热键 [N]。参见 27 页，键盘模拟。键盘模拟必须能够使用键盘上所有的特殊键

热键默认设置

热键功能默认设置如下表所示：

设置	热键	重置
端口切换（预设键/备用键）	[T]	[Scroll Lock] [Scroll Lock]
调用 HSM	[H]	[Number Lock] [-]
自动扫描间隔	[Scroll Lock] [Scroll Lock] [A][Enter]	5 秒
键盘操作平台	[F10]	电脑兼容
鼠标模拟	[M]	开启
鼠标端口切换	[W]	关闭
键盘模拟	[N]	开启
Video DynaSync	[D]	开启
端口切换键（开启/关闭）	[X][Enter]	开启
喇叭	[B]	开启
键盘语言	[F6][nn][Enter] 注意：nn 为语言 编码	英语

有限保证

在任何情况下，对于使用本产品或本产品所附的光盘、文件等所造成的直接、间接、特别、偶然发生或随之发生的损害，直接销售商所承担的赔偿将不超过本产品所支付的价格。

直接销售商不会保证、明示、暗示或法定声明本文件的内容与用途，及特别否认其对于特殊用途的品质、性能、适售性或适用性。

直接销售商同时保留修改或更新设备或文件的权利，且无义务通知任何个人或个体修改或更新的内容。如果要咨询进一步的需求，请联系您的直接销售商。