

PS/2 - USB KVM多电脑切换器

CS82U / CS84U

用户说明书



www.aten.com.cn

FCC 信息

本产品已经过测试，完全符合 A 级电子设备要求和 FCC 验证的第 15 部分规范。这些规范是为了在商业环境下使用本设备，而能避免有害干扰，并提供有效保护所规范的规定。本设备会产生并辐射电磁波，如果用户未能按照用户手册的说明进行安装和使用，将可能对通讯造成有害干扰。但是，不保证在特定装置中不产生干扰。

开关产品即可测定出是否有干扰，如果本产品确实对广播或电视接收造成有害干扰，我们鼓励用户尝试用下列一项或多项措施校正干扰：

- ◆ 重新调整接收天线的方向或将其重新定位；
- ◆ 增加设备与接收器之间的距离；
- ◆ 连接与接收器所连出线口不同的电路出线口；
- ◆ 请经销商/有经验的广播/电视技术人员给予帮助。

RoHS

本产品符合RoHS规范。

SJ/T 11364-2006

以下内容与中国市场销售相关：

部件名称	有毒有害物质或元素					
	铅	汞	镉	六价铬	多溴联苯	多溴二苯醚
电器部件	●	○	○	○	○	○
机构部件	○	○	○	○	○	○

○：表示该有毒有害物质在该部件所有均质材料中的含量均在SJ/T 11363-2006规定的限量要求之下。

●：表示符合欧盟的豁免条款，但该有毒有害物质至少在该部件的某一均质材料中的含量超出SJ/T 11363-2006的限量要求。

×：表示该有毒有害物质至少在该部件的某一均质材料中的含量超出SJ/T 11363-2006的限量要求。



用户信息

在线注册

请一定要在我们的在线支持中心注册您的产品：

国际	http://support.aten.com
北美	http://www.aten-usa.com/product_registration
中国	http://www.aten.com.cn

电话支持

如您需要电话支持，请拨打：

全球	886-2-8692-6959
中国	86-10-5255-0110
日本	81-3-5323-7178
韩国	82-2-467-6789
北美	1-888-999-ATEN ext 4988
英国	44-8-4481-58923

用户注意事项

制造商有修改与变更说明书所包含的信息、文件和规格表的权利，且不需事前通知。制造商不会保证、明示、暗示或法定声明其内容或特别否认其对在特殊用途的可销售性和适用性；本说明书所描述的任何被销售与授权的制造商软件也同。如在购买后发现软件程序有瑕疵，购买者（及非制造商、其经销商或其购买商家）将需承担所有因软件瑕疵所造成的必要服务费用、维修责任及任何偶然事件或间接损害。

制造商并不担负任何未经授权调整本设备所造成的收音机及/或电视干扰的责任，用户必须自行修正干扰。

操作前如未选择正确操作电压设置而进行操作，制造商将不担负因此所导致任何损害的责任。**使用前请务必确认电压设置为正确的。**

包装明细

CS82U / CS84U产品包装明细如下：

- ◆ 1 台CS82U / CS84U PS/2 - USB 切换器
- ◆ 2 条定制KVM线缆（CS82U）
- ◆ 4 条定制KVM线缆（CS84U）
- ◆ 1 本用户说明书*

请确认以上物件是否完整，且在运送过程中，是否受到损害，如遇到任何问题，请联络您购买的商家。

请仔细阅读本说明书，并遵循安装与操作步骤，以免损坏切换器和/或其连接的设备。

*自本说明书中文化完成后，CS82U / CS84U可能已增添新特性，您可到我们的网站下载最新版本的英文说明书。

© 版权所有 2010 - 2012 宏正自动科技股份有限公司

说明书日期：2012-02-06

ATEN 以及 ATEN logo 已被宏正自动科技股份有限公司注册为商标，版权所有。

所有其它品牌名称和商标皆已注册。

目录

FCC 信息.....	ii
用户信息.....	iii
在线注册.....	iii
电话支持.....	iii
用户注意事项.....	iii
包装明细.....	iv
关于本说明书.....	ix
常用语说明.....	x
产品信息.....	x
第一章 介绍.....	1
概述.....	1
产品特性.....	2
固件要求.....	3
控制端.....	3
电脑.....	3
线缆.....	3
操作系统.....	4
部件.....	5
CS82U 前视图.....	5
CS84U 前视图.....	5
CS82U 后视图.....	7
CS84U 后视图.....	7
第二章 硬件安装.....	9
线缆连接.....	9
安装图.....	10
第三章 基本操作.....	11

概述.....	11
手动切换.....	11
鼠标端口切换.....	12
电源关闭和重新启动.....	12
端口 ID 编号.....	12
备用手动端口选择设置.....	13
第四章 键盘端口操作.....	15
端口切换.....	15
端口间循环.....	15
直接访问某一端口.....	15
自动扫描.....	16
热键设置模式.....	17
启动 HSM.....	17
备用 HSM 启用键.....	18
备用端口切换键.....	18
键盘语言.....	18
键盘操作平台.....	19
列出切换器设置.....	19
USB 重置.....	19
热键蜂鸣器控制.....	20
禁用端口切换键.....	20
固件更新模式.....	20
恢复默认设置.....	20
视频动态同步.....	21
鼠标端口切换.....	21
鼠标模拟控制.....	21
键盘模拟控制.....	21
其他 OS 模式.....	21
HSM 总结表.....	22
第五章 键盘模拟.....	23
Mac 键盘.....	23

Sun 键盘模拟	24
第六章 固件更新工具	25
更新前准备.....	25
开始更新.....	27
更新成功.....	29
更新失败.....	29
附录	31
安全指示.....	31
技术支持.....	33
国际地区.....	33
北美地区.....	33
产品规格.....	34
故障排除.....	35
热键默认设置.....	37
关于 SPHD 连接头.....	38
有限保证.....	38

关于本说明书

本用户说明书帮助您充分地使用CS82U / CS84U系统。说明书包含安装、设定和操作各个方面，内容大致如下：

第一章 介绍，本章向您介绍CS82U / CS84U系统，并描述其目的、特性及优势，并描述其前后面板组成部件。

第二章 硬件安装，描述如何安装本产品，并提供必要步骤。

第三章 基本操作，描述CS82U / CS84U操作中涉及到的基本概念。

第四章 热键操作，提供CS82U / CS84U装置热键操作涉及的所有概念和步骤。

第五章 键盘模拟，本章提供PC到Mac和PC到Sun的键盘模拟映射表。

第六章 固件更新工具，说明如何将CS82U / CS84U的固件更新为最新版本。

附录 提供关于CS82U / CS84U产品规格及其它技术信息。

常用语说明

本说明书使用如下常规用语：

- | | |
|-----|---|
| 符号 | 指示应输入的文字信息 |
| [] | 表示需要按的键。例如[Enter]表示按“ Enter ”键。需要同时输入的键，就在同一方括号内，各键之间用加号连接，例如：[Ctrl+Alt] |
| 1. | 数字表示操作步骤序号。 |
| ◆ | 表示提供信息以供参考，但与操作步骤无关。 |
| → | 指示下拉选项(例如，在菜单或对话框中)。例如，Start →Run，表示打开 <i>Start</i> 菜单，然后选择 <i>Run</i> 。 |
| ⚠ | 表示极为重要的信息。 |

产品信息

要了解宏正的产品信息及如何更有效率地使用，您可访问 **ATEN** 网站或与宏正授权经销商联络，请参阅如下网站地址以取得更多联络信息：

全球	http://www.aten.com
北美	http://www.aten-usa.com
中国	http://www.aten.com.cn

第一章 介绍

概述

CS82U / CS84U PS/2 - USB KVM切换器为桌面控制设备，它允许用户从单一KVM控制端（PS/2或USB键盘和鼠标以及VGA显示器）访问二或四台电脑。CS82U / CS84U配备了ATEN的专利视频动态同步技术，减少启动显示错误并最优化分辨率，同时有双控制端键盘和鼠标端口功能，可以使用任意PS/2和USB键盘和鼠标的组合。

可通过以下三种方法便捷地访问电脑：设备前面板的选择按钮；键盘输入的热键组合；最新的鼠标端口切换 - 只需双击滚动轮即可切换端口。

切换器安装简单快捷，将线缆插入正确的端口即可。无需软件设定，无需安装程序，也没有兼容问题。因为CS82U / CS84U直接截获键盘输入，因此可在多种电脑平台操作。

CS2U / CS84U装置是节约时间和花费的最佳之选。因为单一控制端管理所有电脑，安装CS82U / CS84U即可；免除为各电脑购买单独控制端部件的花费；节约了这些额外部件占用的空间；节约能源消耗；以及免除了穿行于各电脑间带来的不便和费力。

产品特性

- ◆ 一台 PS/2 - USB VGA 控制端控制 2 (CS82U) 或 4 (CS84U) 台 VGA 接口电脑。
- ◆ 通过前面板按钮、热键和鼠标选择电脑
- ◆ 支持多操作平台 – Windows 2000/XP/Vista/7, Linux, Mac 和 Sun*
- ◆ 超级视频品质 – 2048 x 1536; DDC2B
- ◆ 视频动态同步 – ATEN 独家技术最优化显示分辨率并且减少启动显示错误
- ◆ 支持宽屏分辨率
- ◆ 控制端鼠标端口模拟/绕行功能支持多数鼠标驱动器和多功能鼠标
- ◆ 完整键盘模拟支持无错误启动
- ◆ Mac / Sun 键盘支持与模拟
- ◆ 多语言键盘映射 – 支持英语、日语和法语键盘
- ◆ 支持游戏键盘
- ◆ 自动扫描模式可监控所有电脑
- ◆ 可固件更新
- ◆ 无电源

注意：1. 完整信息请见第37页，热键默认设置。

2. PC键盘组合模拟Mac / Sun键盘；Mac / Sun键盘只适用于自己的电脑。

固件要求

控制端

每台KVM控制端都必须安装下列部件：

- ◆ 一台支持最高分辨率的 VGA 显示器
- ◆ 一个 PS/2 或 USB 鼠标
- ◆ 一个 PS/2 或 USB 键盘

电脑

每台电脑都必须安装下列设备：

- ◆ 一个 VGA 端口

注意：画质决定于VGA显卡的质量。为获得最佳画质，建议您购买高品质产品。

- ◆ A 型 USB 端口或 6-针 Mini-DIN PS/2 端口

线缆

只有为该切换器特制的线缆才能用于连接电脑。随设备包装附有2（CS82U）或4（CS84U）套线缆。如要订购其他线缆，请参考下表：

连接头	长度	部件编号
USB, PS/2	1.2m	2L-5301UP
USB, PS/2	1.8m	2L-5302UP
USB, PS/2	3m	2L-5303UP

注意：画质受线缆质量和长度影响。若您需要额外线缆，请联系销售商，以购买适合您的切换器的线缆组。

操作系统

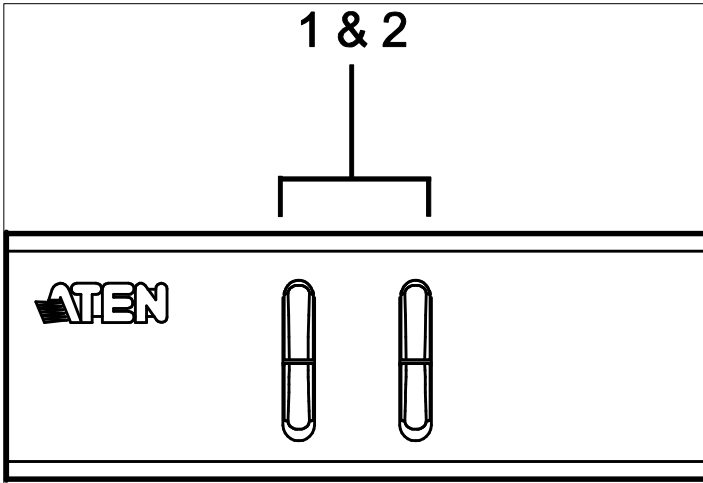
所支持的操作系统如下表所示：

OS		版本
Windows		2000/XP/2003/2008/Vista/7
Linux	RedHat	9.0或更高
	SuSE	10 / 11.1或更高
	Debian	3.1 / 4.0
	Ubuntu	7.04 / 7.10
Unix	AIX	4.3或更高
	FreeBSD	5.5或更高
	Sun	Solaris 8或更高
Novell	Netware	6.0或更高
Mac		OS 9到10.6

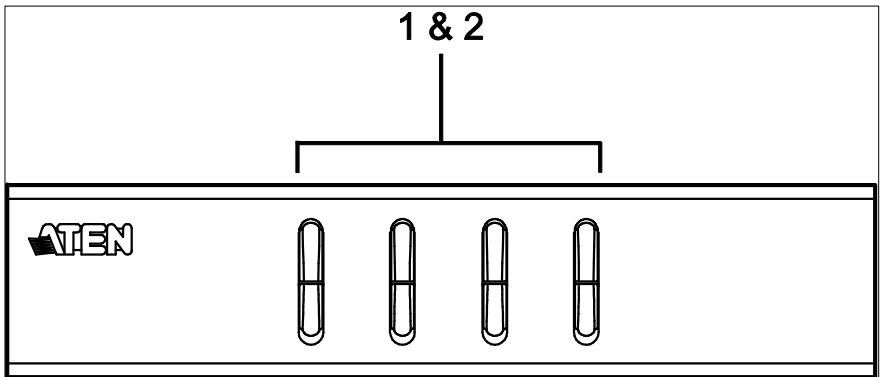
注意： 支持Linux Kernel 2.6或更高版本。

部件

CS82U前视图

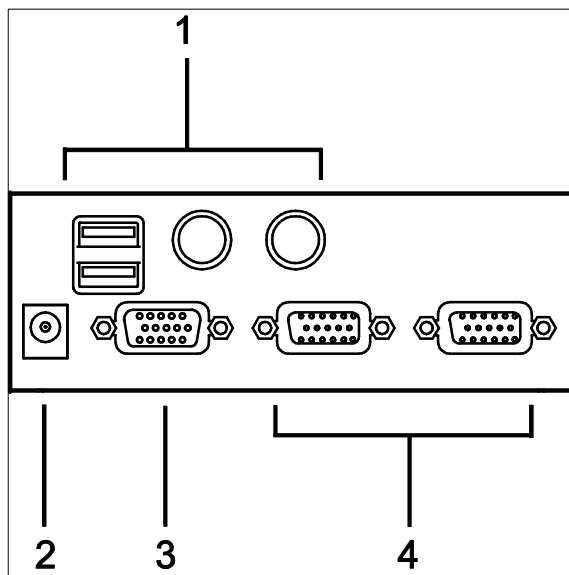


CS84U前视图

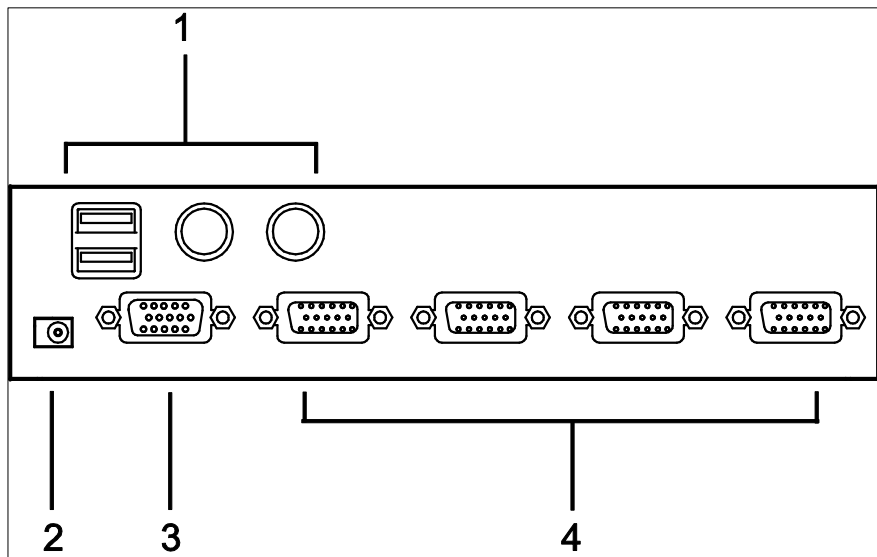


编号	部件	描述
1	端口选择按钮	<p>手动选择端口：</p> <ul style="list-style-type: none">◆ 按下并松开某一端口按钮可将连接在对应端口的电脑锁定为当前 KVM 电脑。端口指示灯为明亮橘色。◆ 按住端口选择按钮 1 和 2 持续 2 秒可启动自动扫描模式，见第 16 页。◆ 按下并松开任一端口选择按钮（1 或 2）可退出自动扫描模式。与所按下按钮相对应端口的电脑锁定为当前 KVM 电脑。◆ 同时按住端口选择按钮 3 和 4 超过 2 秒钟可执行键盘和鼠标重置（仅限 CS84U）。
2	端口指示灯	<p>端口指示灯内置在端口选择切换器中。</p> <p>KVM 端口指示灯</p> <ul style="list-style-type: none">◆ 暗橘色说明对应端口所连电脑电源接通且正在运行(在线)。◆ 闪烁说明固件更新模式生效。◆ 变为明亮橘色说明对应端口所连电脑被 KVM 锁定(被选择)。◆ 闪烁说明对应端口所连电脑正在自动扫描模式下被访问。

CS82U后视图



CS84U后视图



编号	部件	描述
1	控制端键盘和鼠标端口	USB或PS/2型控制端键盘或鼠标的线缆插入此处。各连接头都有相应的图标标记。
2	电源插口	若选择使用外部电源，请将电源适配器线缆插入此处。
3	控制端显示器端口	请将VGA控制端显示器的线缆插入此端口。
4	KVM端口区	请将连接CS82U / CS84U和电脑的定制KVM线缆插入此处。各KVM端口区都包括一个单一母头SPHD-18端口，用于 USB、PS/2和VGA端口的连接。

-
- 注意：** 1. 电源适配器（DV 5V）为可选部件，需另行购买。
2. 插口的形状经过特殊修改，因此只有为此切换器设计的KVM线缆可以插入（见第3页，*线缆*）。请勿尝试用普通15-针VGA连接头线缆连接端口与电脑。
-



1. 本说明书第35页提供关于放置此设备的重要安全信息。安装前，请先阅读这些信息。
2. 确保关闭所有您要连接的设备之电源。您必须拔掉所有具有键盘电源启用功能的主机之电源线。

线缆连接

安装CS82U / CS84U设备时，请参看下页的安装图（图中号码与下列步骤顺序相对应），并按下述操作：

1. 请将键盘和鼠标插入设备后面板的USB或PS/2控制端口。
2. 请将控制端显示器插入设备后面板的VGA控制端口并开启显示器电源。
3. 用定制KVM线缆组（随包所附），将定制SPHD连接头插入多电脑切换器KVM端口区任一可用的插口。
4. 将线缆的另一端的USB或PS/2及VGA连接头插入电脑上的对应端口。

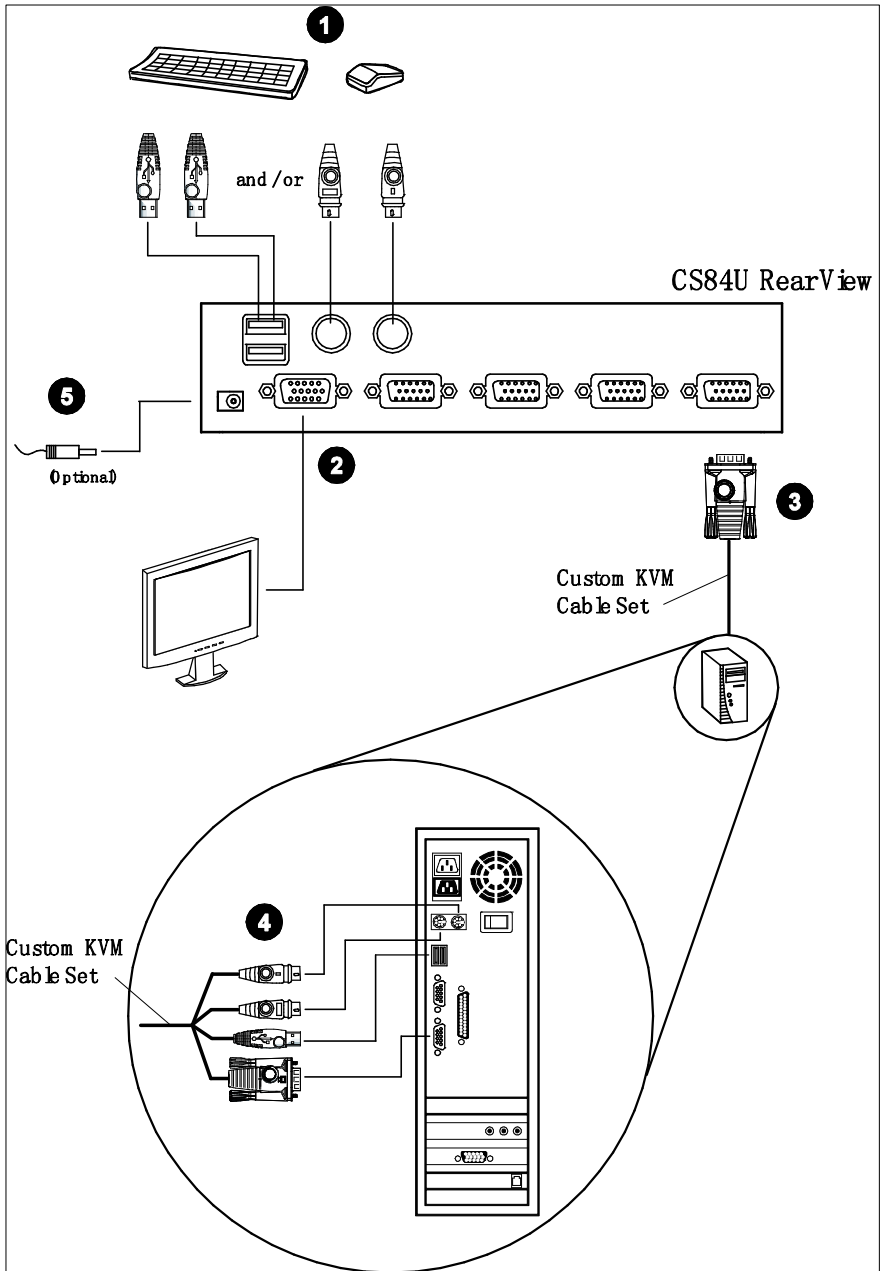
注意：如果您使用联合控制端 – 例如USB鼠标和PS/2键盘 – 请将USB和PS/2连接头都插入。

5. 若您选择使用外部电源，请将电源适配器插入交流电源，再将电源适配器的线缆插入切换器的电源插口。

注意：电源适配器应为DC 5V（正极在内/负极在外）

6. 开启各电脑电源。

安装图



概述

访问主机的便利方式有以下三种：手动 - 通过设备前面板上的端口选择按钮进行激活；鼠标 - 通过点击USB鼠标的滚动轮；及热键 - 从键盘输入热键组合。热键端口选择将在下一章讨论。

手动切换

如要手动切换端口：

- ◆ 按下并松开某一端口选择按钮将其对应端口所连电脑锁定为当前 KVM 电脑。端口指示灯为明亮橘色。
- ◆ 同时按住端口选择按钮 1 和 2 超过 2 秒，进入自动扫描模式，见第 16 页。
- ◆ 按下并松开任一端口选择按钮（1 或 2），退出自动扫描模式。KVM 锁定切换为所按按钮对应端口所连主机。
- ◆ 同时按住端口选择按钮 3 和 4 超过 2 秒执行键盘和鼠标重置（仅限于 CS84U）。

鼠标端口切换

CS82U / CS84U支持最新鼠标端口切换功能 - 只需双击USB鼠标的滚动轮即可在端口间进行循环。

- 注意：**
1. 仅USB 3键滚动轮鼠标支持该功能。
 2. 默认设置为禁用。
 3. 只有开启鼠标模拟时可使用此功能。见第21页，*鼠标端口切换*。
-

电源关闭和重启

如必须关闭CS82U / CS84U多电脑切换器的电源，在重启前请务必进行以下操作：

1. 关闭与切换器所连的所有电脑电源。
2. 拔除多电脑切换器的电源适配器线缆。
3. 等待10秒后，将该电源适配器线缆插回。
4. 接通适配器电源后，开启各电脑电源。

端口 ID 编号

CS82U / CS84U切换器上各KVM端口区都配有一个端口编号。（CS82U为1或2；CS84U为1到4）。端口编号标记在切换器的后面板上（见第7页）。

各电脑的端口号源自其所连的KVM端口编号。例如，连接KVM端口2的电脑的端口编号为2。

端口编号用来通过热键端口选择方式（见第15页）指定KVM锁定控制哪台电脑。

其它手动端口选择设置

当热键设置模式已启动后，按[S]则激活前面板按钮手动端口选择的其它功能，这些功能如下(也参考第21页)：

- ◆ 按一下端口选择按钮，使 KVM 锁定控制对应端口所连主机。
- ◆ 按住端口选择按钮 1 和 2 超过两秒，启动自动扫描模式，详情请见第 16 页。
- ◆ 同时按住端口选择按钮 3 和 4 超过 2 秒，执行键盘和鼠标重置（仅限 CS84U）。



此页刻意留白

第四章

键盘端口操作

CS82U / CS84U大量使用简便的热键功能，支持使用户方便地用键盘控制并配置KVM设备。

端口切换

所有端口切换都以轻击两下**Scroll Lock**键开始。下表描述了各热键组合执行的操作。

注意：如果使用Scroll Lock键与主机上运行的其它程序冲突，可用Ctrl键代替Scroll Lock键。详情请见第18页的端口切换替代键。

循环通过端口

热键	操作
[Scroll Lock] [Scroll Lock] [Enter]	将设备上当前 KVM 端口的下一个端口设为当前 KVM 端口（CS82U为1到2，2到1；CS84U为1到2，2到3，3到4，4到1）。 使KVM锁定从当前KVM锁定控制的端口切换到装置中的下一端口(CS82U为: 1到2、2到1；CS84U为: 1到2、2到3、3到4、4到1)。

直接访问某一端口

热键	操作
[Scroll Lock] [Scroll Lock] [n] [Enter]	使KVM锁定指定端口号对应端口所连的主机。

注意：n代表电脑端口编号（1、2、3或4）。见第12页，端口编号。输入热键组合时，用正确的端口号代替n。

自动扫描

CS82U / CS84U的自动扫描功能使KVM锁定自动定期地循环通过主机端口。这允许您无需费力手动切换端口，即可监控主机活动。详情请见下表。

热键	操作
[Scroll Lock] [Scroll Lock] [A] [Enter]	启动自动扫描。锁定以5秒的间隔循环通过端口。5秒为默认设置。
[Scroll Lock] [Scroll Lock] [A] [n] [Enter]	KVM锁定以n秒的时间间隔逐端口循环。 输入热键组合时用1-4的数字代替n，可设置移动到下一端口前CS82U / CS84U在各端口停留的秒数，如下： 1 =3秒 2 =5秒（默认） 3 =10秒 4 =20秒

- 注意：**
1. 自动扫描模式生效时，普通键盘和鼠标功能会被挂起 – 只可输入自动扫描兼容按键和鼠标点击。您必须退出自动扫描模式才能重新获得对控制端的控制。
 2. 虽然视频锁定在端口间切换，但是，键盘及鼠标锁定并不切换，仍停在自动扫描开始时其所在的端口。
 3. 请按**Esc**或**Spacebar**键退出自动扫描模式。

热键设置模式

热键设置模式（HSM）用于设置您的CS82U / CS84U切换器配置。所有操作都以激活热键设置模式（HSM）开始。

激活HSM

要激活HSM，请按如下操作：

1. 按住**[Num Lock]**键。
2. 按下再放开**[-]**键。
3. 放开**[Num Lock]**键。

注意：1. 有一个激活HSM的替代键组合。见第18页。

2. 减号键必须在半秒内松开，否则取消热键激活功能。

启用HSM时，Caps Lock和Scroll Lock指示灯接替闪烁，说明HSM生效。退出HSM后将停止闪烁。

普通键盘和鼠标功能被挂起 - 只能输入符合热键的键击(在下面的部分描述)。

完成某些热键操作后，您将自动退出热键模式。而对于另外一些操作，您必须手动退出。要手动退出HSM，按Esc或Spacebar键。

HSM激活替代键

提供HSM激活键的替代键是为了在默认设置与主机上运行的程序冲突时使用。

要切换到HSM替代激活键，请按如下操作：

1. 激活HSM（见第20页）。
2. 按下并松开**[H]**键。

HSM启用键变为Ctrl键（代替Num Lock键）和F12键（代替减号键）。

注意：此程序是这两种方式的开关。要恢复原始的HSM激活键，先激活HSM，然后按再放开H键。

端口切换替代键

端口切换激活键可从轻击两下Scroll Lock键（[Scroll Lock] [Scroll Lock]）改为轻击两下Ctrl键。要改变端口切换启动键，请按如下操作：

1. 激活HSM（见第17页）。
2. 按下再放开**[T]**键。

注意：此程序是这两种方式的开关。要恢复原始[Scroll Lock] [Scroll Lock]方式，先激活HSM，然后按再放开T键。

键盘语言

如要变更键盘语言请按如下操作：

1. 启用HSM（见第17页）。
2. 按下**[F6] [nn] [Enter]**键。

注意：*nn*为一两位数字，代表键盘语言编号（美式英语：33；法语：08；日语：15）。

键盘操作平台

CS82U / CS84U的默认端口设定是针对兼容PC的键盘操作系统。例如，如果您的控制端使用兼容PC的键盘，而您将Mac键盘连接到某端口，可以修改端口的键盘操作系统设定，这样兼容PC的键盘即可模拟Mac键盘。设定步骤如下：

1. 使KVM锁定切换到您要设置的端口。
2. 激活HSM（见第17页）。
3. 按下再放开正确的功能键（见下表）。完成此步后，您将自动退出HSM。

热键	操作
[F2]	启用Mac键盘模拟功能，见第23页， <i>Mac</i> 键盘。
[F3]	启用Sun键盘模拟功能，见第24页， <i>Sun</i> 键盘。
[F10]	自动检测键盘操作平台。

切换器设置列表

要看到当前切换器的设置列表，请按如下操作：

1. 打开文本编辑器或文字处理器，将光标放在页面窗口。
2. 激活HSM(见第17页)。
3. 按再放开[F4]以显示设置。

USB重置

如果失去USB锁定，需要重置时，请按如下操作：

1. 激活HSM(见第17页)。
2. 按再放开[F5]。

热键蜂鸣器控制

可用热键开关蜂鸣器。要开关蜂鸣器，请按如下操作：

1. 激活HSM(见第17页)。
2. 按再放开[B]。

则可以开关蜂鸣器。

禁用端口切换键

要禁用端口切换键([Scroll Lock] [Scroll Lock] / [Ctrl] [Ctrl])，请按如下操作：

1. 激活 HSM(见第 17 页)。
2. 按再放开[X] [Enter]。

注意：此程序是个开关。要启用端口切换键，重复步骤 1 和 2。

固件更新模式

要设置 CS82U / CS84U 为固件更新模式，请按如下操作：

1. 激活 HSM(见第 17 页)。
2. 键入：upgrade
3. 按[Enter]。

前面板指示灯闪烁，说明固件更新模式生效。

注意：要退出固件更新模式，必须关闭切换器。

恢复默认设置

要恢复 CS82U / CS84U 为默认热键设置，请按如下操作：

1. 激活 HSM(见第 17 页)。
2. 按[R] [Enter]。

所有热键设置恢复为出厂默认设置。见第 37 页的热键默认设置。

视频动态同步

要激活视频动态同步功能，ATEN 的独家技术，以便在切换端口时减少启动显示错误和最优分辨率，请按如下操作：

1. 激活 HSM(见第 17 页)。
2. 按[D]。

鼠标端口切换

启用/禁用鼠标端口切换功能，请按下述操作：

1. 激活HSM（见第17页）。
2. 按[W]。

注意：1. 此程序为开关程序。
2. 默认设置为禁用。
3. 此功能仅在鼠标模拟启用时有效。

鼠标模拟控制

要启用或禁用鼠标模拟功能，请按如下操作：

1. 激活 HSM（见第 17 页）。
2. 按[M]。

键盘模拟控制

要启用或禁用键盘模拟功能，请按下述操作：

1. 激活HSM（见第17页）。
2. 按[N]。

注意：键盘模拟禁用时，也会禁用[m]，[w]，[F2]，[F3]，[F10]，[F4]，[F5]和[F6]热键。

其它操作系统模式

要在不支持 USB2.0 的特殊操作系统下重置键盘和鼠标，请按如下操作：

1. 激活 HSM(见第 17 页)。
2. 按[F1]。


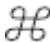


HSM总表

激活 HSM(见第 17 页)之后，键入如下键以执行相应功能：

键	功能
[H]	在默认 ([Num Lock] [-]) 和替代 ([Ctrl] [F12]) HSM 激活键之间切换。
[T]	在默认 ([Num Lock] [-]) 和替代 ([Ctrl] [F12]) 端口切换键之间切换。
[F2]	启用 Mac 键盘模拟功能。
[F3]	启用 Sun 键盘模拟功能。
[F10]	自动检测并设置键盘操作平台。
[F4]	通过文本编辑器或文字处理器打印切换器的当前设置。
[F5]	执行所有 USB 设备重置。
[F6] [nm] [Enter]	设置键盘语言。 注意： nm 为一两位数字，其键盘语言编号代表如下：美式英语：33；法语：08；日语：15。
[B]	开关蜂鸣器。
[X] [Enter]	启用/禁用端口切换键。
[R] [Enter]	重置热键设置为默认状态。
[u] [p] [g] [r] [a] [d] [e] [Enter]	激活固件更新模式。
[D]	激活视频动态同步功能，以存储控制端显示器的 EDID，优化显示分辨率(仅 CS1764A)。
[N]	启用/禁用键盘模拟。
[M]	启用或禁用鼠标模拟功能。
[W]	启用/禁用鼠标端口切换。
[F1]	在特殊操作系统下重置键盘和鼠标(仅 CS1764A)。

Mac 键盘



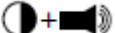



PC兼容（101/104键）键盘可模拟Mac键盘的功能。模拟映射如下表：

PC键盘	Mac键盘
[Shift]	Shift
[Ctrl]	Ctrl
	
[Ctrl] [1]	
[Ctrl] [2]	
[Ctrl] [3]	
[Ctrl] [4]	
[Alt]	Alt
[Print Screen]	F13
[Scroll Lock]	F14
	=
[Enter]	[Return]
[Backspace]	Delete
[Insert]	Help
[Ctrl] 	F15

注意：当使用键组合时，按再放开第一个键(Ctrl)，然后按再放开启动键。

Sun 键盘模拟

控制端键[Ctrl]与其他键搭配使用时，PC兼容（101/104键）键盘可模拟Sun键盘的功能。相应功能如下表所示。

PC键盘	Sun键盘
[Ctrl][T]	Stop
[Ctrl][F2]	Again
[Ctrl][F3]	Props
[Ctrl][F4]	Undo
[Ctrl][F5]	Front
[Ctrl][F6]	Copy
[Ctrl][F7]	Open
[Ctrl][F8]	Paste
[Ctrl][F9]	Find
[Ctrl][F10]	Cut
[Ctrl][1]	
[Ctrl][2]	
[Ctrl][3]	
[Ctrl][4]	
[Ctrl][H]	Help
	Compose
	◆

注意：当使用键组合时，按再放开第一个键(Ctrl)，然后按再放开启动键。

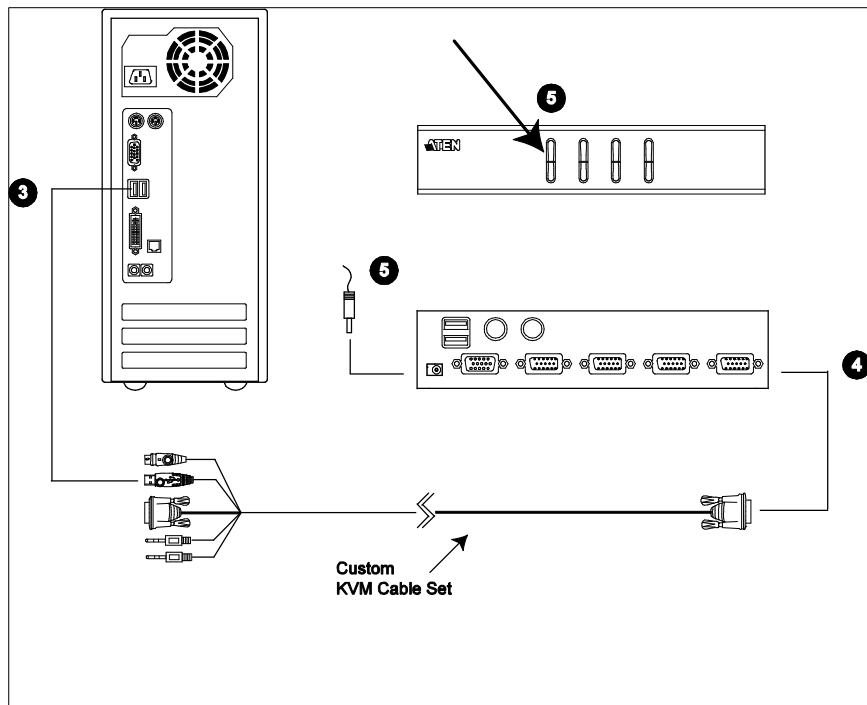
第六章

固件更新工具

基于Windows的固件更新工具（FWUpgrade.exe），提供更新CS82U / CS84U固件的轻松、自动流程。工具是固件更新包的一部分，且是针对不同设备设计的。请定期查看网站，以找到最新更新包和相关信息：<http://www.aten.com.cn>

更新前准备

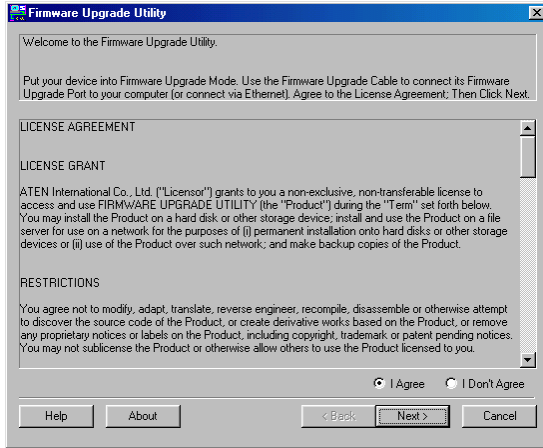
1. 从一台不属于KVM装置的主机登录我们的网站，选择与您的设备（CS82U / CS84U）相关联的型号名称，可选用的固件更新包列表出现。
2. 选择您想安装的固件更新包（通常为最新的），下载至您的电脑。
3. 断开CS82U / CS84U与KVM设备的连接并关闭其电源。将KVM线缆的一个A型USB连接头插入电脑USB集线器插口。



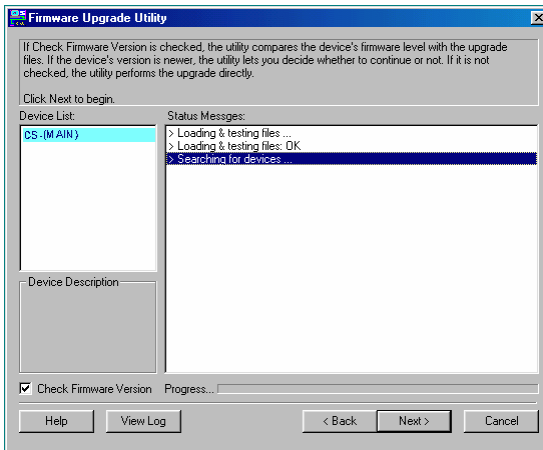
4. 在KVM线缆的另一端，将SPHD接头插入端口1 KVM区。
5. 激活固件更新模式（见第20页，*固件更新模式*）。前面板指示灯闪烁表明固件更新模式生效。

开始更新

1. 通过双击文件图标，或在命令行上输入完整路径，运行下载的固件更新包文件。
固件更新工具欢迎窗口出现：
2. 请阅读并同意许可协议(点击I Agree单选按钮)。

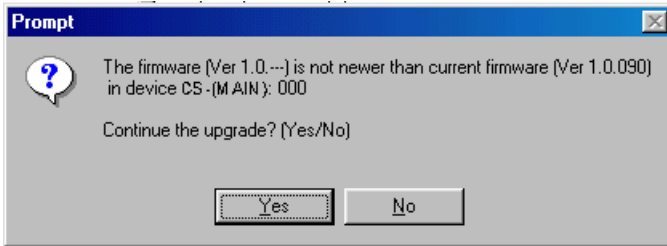


3. 点击**Next**。固件更新工具主窗口出现。工具检查装置，能够被更新包更新的设备列于 *Device List* 面板。



4. 当从列表中选择某设备时，其描述出现在**Device Description**面板。选择设备(一台或多台)后，点击**Next**执行更新。

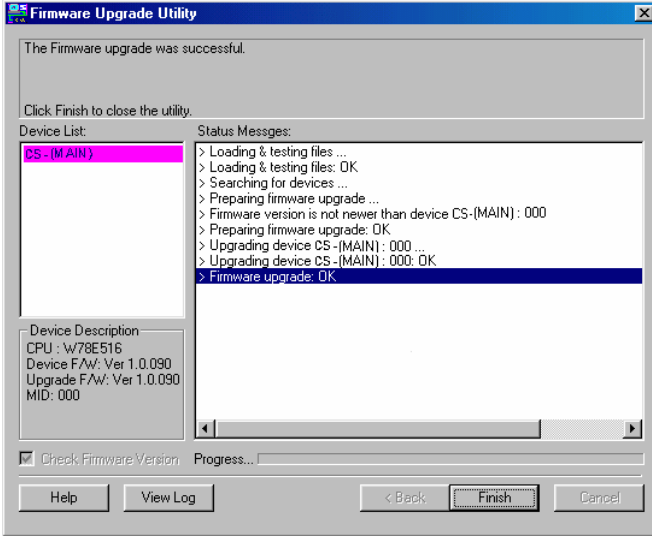
如果您勾选了 *Check Firmware Version*，工具比较设备和更新文件的固件级别。如果发现设备的版本比更新版本高，一个对话框出现，请您选择继续或取消操作。



如果您未勾选 *Check Firmware Version*，工具安装更新文件，而不检查其级别。

更新成功

更新完成后，将出现一个窗口提示您安装成功：



点击**Finish**关闭固件更新工具。

成功完成更新后，CS82U / CS84U将退出固件更新模式，并自动重置。

更新失败

若**更新成功** 窗口未出现，这意味着更新未能成功完成，在这种情况下，您应该按下述操作：

1. 按住端口1选择按钮。按住按钮时，用定制线缆（见第25页，安装图）的USB线缆连接CS82U / CS84U与电脑，进入固件更新模式。前面板指示灯闪烁指示固件更新模式生效。
2. 再次运行更新。见第27页，*开始更新*。

此页刻意留白

安全说明

- ◆ 请阅读所有说明，并作为以后参考。
- ◆ 请遵循设备上的所有警告与指示。
- ◆ 勿将本设备放置于任何不平稳的平面上（如推车、架子、或桌子等），如果本设备掉落，会造成严重的损坏。
- ◆ 请勿在接近水的地方使用本设备。
- ◆ 请勿将本设备放置于散热器或是暖气设备旁边或其上方。
- ◆ 本设备外壳配有槽孔以散热及通风，为了确保操作中防止过热，勿将开孔处堵塞或遮盖住。
- ◆ 本设备不可放置于柔软的表面上（如床、沙发、毛毯等），这将会堵塞风扇开孔，同样也不能放在密封的环境下，除非已提供了适当的通风，才可以放置。
- ◆ 请勿将任何液体洒在设备上。
- ◆ 清洁前必须将本设备电源从墙上的插座上拔除，请勿使用任何液状或沫状的擦拭剂，请使用湿布清洁。
- ◆ 请按照标签上的电源类型使用本设备，如果您不确定电源类型是否可用，请联系您的经销商或当地的电力公司。
- ◆ 本设备设计应用于**230V**相间电压的IT配电系统。
- ◆ 为防止损害您的装置，所有设备妥善接地是很重要的。
- ◆ 本设备配有**3**脚接地型插头，此为安全性目的。如果您无法将其插入插座上，请联系电工替换原有的电源插座。请勿试图将接地型插头功能去除，并遵循本地/全国接线代码。
- ◆ 请勿将任何东西放置于电源线或连接线上，并将电源线与连接线的布线路径安排好，避免被其绊倒。

- ◆ 如果设备使用了延长线，确保所有使用该线的产品总电量不超过该线的电流承载量。确保所有插至墙壁插座的产品电流总量不超过**15 安培**。
- ◆ 请选用突波抑制器、调节器或不断电系统（UPS）等设备，以帮助避免您的系统受突然、瞬间增加及减少的电量。
- ◆ 请将系统的连接线与电源线妥善固定好，确保无任何东西压在线缆上。
- ◆ 勿将任何物体透过外壳的槽孔塞进机器里，有可能会接触到危险的电压点或造成零件短路而导致火灾或触电的风险。
- ◆ 请勿尝试自行修理本设备，请找合格的服务人员以取得支援服务。
- ◆ 如果有以下情况发生，请将本装置的电源从墙上的插座上拔除并将其交予合格的服务人员修理。
 - ◆ 电源线或插头损坏或磨损
 - ◆ 液体被洒入本设备
 - ◆ 本设备被雨、水淋到
 - ◆ 本设备掉落或外壳已经损坏
 - ◆ 本设备功能出现明显的变化
 - ◆ 按照操作指示后，本设备无法正常操作
- ◆ 仅针对操作指示中所涵盖的控制功能进行调整，其它不适当的操作可能会造成损害，以致于需要合格的人员更庞大的作业才能修复。
- ◆ 请不要连接标注有“UPGRADE”的RJ-11连接器到公共电信网。

技术支持

国际地区

- ◆ 在线技术支持：包括疑难排除，文件、软件更新：<http://support.aten.com>
- ◆ 电话支持请见第 iii 页，*电话支持*。

北美地区

电子邮件支持		support@aten-usa.com
在线支持	疑难排除	http://www.aten-usa.com/support
	文件软件更新	
电话支持		1-888-999-ATEN

当您联络我们时，请预先准备下列信息以方便我们快速地为为您服务：

- ◆ 产品型号、序号及购买日期。
- ◆ 您的电脑设置，包括操作系统、修订级别、扩充卡和软件。
- ◆ 错误出现时，任何显示在屏幕上的错误信息。
- ◆ 导致错误的操作顺序。
- ◆ 其它任何您觉得有帮助的信息。

产品规格

功能			CS82U	CS84U
电脑连接数			2	4
端口选择			前面板按钮；热键，USB鼠标	
连接头	控制端口	键盘	1 x USB A型 母头（黑色） 1 x 6-针 Mini-Din 母头（紫色）	
		视频	1 x HDB-15 母头（蓝色）	
		鼠标	1 x USB A型 母头（黑色） 1 x 6-针 Mini-Din 母头（绿色）	
	KVM端口		2 x SPHD-18 母头（黄色）	4 x SPHD-18 母头（黄色）
	电源（可选）		1 x 直流插口	1 x 直流插口
切换器	已选	2 x 按钮	4 x 按钮	
指示灯	在线	2（橘色）	4（橘色）	
	已选	2（绿色）	4（绿色）	
模拟	键盘/鼠标	USB		
视频分辨率			2048 x 1536 @ 60 Hz; DDC2B	
扫描时间间隔			3,5,10,20秒（默认5秒）	
耗电量			直流5V, 1.1W	直流5V, 1.2W
作业环境	操作温度		0-50℃	
	储存温度		-20-60℃	
	湿度		0-80% RH, 无冷凝	
物理属性	机壳		金属	
	重量		0.54千克	0.77千克
	尺寸（长x宽x高）		14.00x8.70x5.50 厘米	21.00x8.70x5.50 厘米

故障排除

操作故障可由多种原因引发。解决故障的首要步骤是确保所有线缆都已牢固并妥善连接。此外，更新产品固件也可能解决问题，因为之前版本的问题可能已经发现并解决。若您的产品固件版本不是最新的，我们强烈建议您进行更新。有关更新信息请见第六章，**固件更新工具**。

故障	可能原因	解决方法
不稳定状况。	设备电力不足。	若没有使用电源适配器，请使用直流 5.3V 电源适配器。若您正在使用电源适配器，请检查是否符合产品规格，并且正确插入与运行。
	键盘和/或鼠标需要重置。	从控制端端口拔出线缆并重新插入。
	电脑无连接。	检查连接切换器与电脑的线缆以确保其已正确连接。
	KVM切换器需要重置。	关闭所有设备的电源；关闭KVM切换器的电源；等待 5 秒钟；开启电源。
USB设备无响应	USB端口需要重置。	从切换器后面板USB端口拔出设备的USB线缆，再重新插回。
		使用USB重置热键组合（见第 19 页）重置USB端口。
不能通过按两次 [Scroll Lock]键切换端口。	键盘不兼容Scroll Lock调用。	切换至备用HSM调用键。见第 18 页。

故障	可能原因	解决方法
热插拔KVM线缆后显示器无显示。	一些显卡不兼容热插拔线缆。	关闭所有设备的电源（见第31页，安全注意事项）；关闭切换器电源；确认所有KVM线缆均已正确连接；开启切换器的电源；开启电脑电源。
切换端口时，显示器无显示。	显示器是新的或第一次安装。	再次切换端口并等待两秒钟以便PC的EDID通过显示器。
	切换端口时，PC的EDID没有通过显示器。	使用[d]热键再次激活视频动态同步或切换至另一台电脑重新连接切换器。见第22页， <i>HSM</i> 总结表。

热键默认设置

热键出厂默认设置如下：

设置	热键	默认
端口切换	[T]	[Scroll Lock] [Scroll Lock]
启用HSM	[H]	[Num Lock] + [-]
自动扫描时间间隔	[Scroll Lock] [Scroll Lock] [A] [Enter]	5秒
键盘操作平台	[F10]	PC兼容
鼠标模拟	[M]	启用
键盘模拟	[N]	启用
鼠标端口切换	[W]	禁用
视频动态同步	[D]	启用
端口切换键（开/关）	[X] [Enter]	启用
蜂鸣器	[B]	启用
键盘语言	[F6] [nn] [Enter] 注意：nn为语言编号	英语

关于 SPHD 连接头



本设备的KVM以及/或控制端端口均使用SPHD插头。由于其形状已被特殊修改，所以只支持针对本设备设计的KVM线缆。

有限保证

宏正承担的赔偿最高不超过顾客为产品支付的金额。另外，宏正不承担使用本产品或本产品所附的光盘、文件等所造成的直接、间接、特别、偶然发生或随之发生的损害。

宏正不会保证、明示、暗示或法定声明本文件的内容与用途，及特别否认其对于特殊用途的品质、性能、适售性或适用性。

直销商保留修改或更新设备或文件的权利，且无义务通知任何个人或个体修改或更新的内容。关于进一步的咨询，请联系直销商。。